

Malmberg, Bo & Lena Sommestad

# **Demografi och politisk kultur.**

Ett ekonomiskt-historiskt perspektiv på  
”den starka statens fall”

Bidrag till projektmöte ”Den starka statens fall. Svensk politisk kultur i förändring 1975-2000. November 2001

Ambitionen med detta bidrag till projektet *Den starka statens fall. Svensk politisk kultur i förändring 1975-2000*, är att diskutera vilken betydelse som demografiska förändringar kan ha haft för den förändring i svensk politisk kultur, som vi kallar för ”den starka statens fall”. Jag vill alltså försöka koppla en diskursiv förändring, i detta fall framväxten av ett nytt slags politisk kultur, till materiella förhållanden, i detta fall förändringar i demografisk struktur. Min tes är att demografiska förhållanden har spelat en viktig roll i formerande av svensk politisk kultur, såväl under den fas, då ”den starka statens politiska kultur” tog form, som under de decennier, då denna kultur försvagades och ersattes av en ny politisk diskurs.

Den text som följer är ett första försök att formulera hur jag tänker mig att sambandet mellan å ena sidan demografi, och å andra sidan politisk kultur, skulle kunna analyseras.

Utgångspunkten är min tidigare forskning, dels om den svenska välfärdsstatens formering, dels om demografi och samhällsekonomi. För fördjupning och referenser hänvisar jag i detta paper till mina tidigare arbeten.<sup>1</sup>

### *Demografin som förändringskraft*

En huvudtes är att demografiska förändringar, och framförallt förändringar i en befolknings åldersstruktur, utgör en central faktor bakom historisk förändring. Människors behov, kapacitet, erfarenheter och intressen förändras över livscykeln. Därför fungerar ett samhälle med många barn annorlunda än ett samhälle med många gamla, och ett samhälle som domineras av ung arbetskraft har andra karaktäristika än ett samhälle som domineras av medelålders. Under perioder då befolkningens ålderssammansättning förändras kraftigt, förändras också villkoren för politik och institutionsbyggande. Demografin kan bidra till att förklara vilka frågor som kommer upp på den politiska dagordningen.

De viktigaste kännetecknen för de olika faserna i människans livscykel är följande:

*Barn* har stora behov men en begränsad förmåga att bidra till produktion och försörjning. De behöver många år av omsorg, uppfostran och utbildning, innan de kan göra fulla dagsverken.

---

<sup>1</sup>Malmberg och Sommestad (2000a); Sommestad (1997); Sommestad (1998), Sommestad (2001a), Sommestad (2001b).

*Äldre*, liksom barn, har en begränsad förmåga att bidra till produktion och försörjning, i synnerhet i livets slutskede. Samtidigt kan äldre ha stora behov, inte minst när det gäller vård och omsorg.

*Vuxna* människor, i arbetsför ålder, har i regel kapacitet att försörja inte bara sig själva, utan också andra. I ett livscykelperspektiv är det dock viktigt att skilja på unga vuxna och medelålders. Unga vuxna är i regel föga resursstarka när det gäller ekonomiska tillgångar. Det beror på att de ofta har ganska låga inkomster, samtidigt som de måste investera stora resurser i egen utbildning, bostad, barnens uppfostran, etc. Den medelålders befolkningen, däremot, disponerar i regel över stora ekonomiska resurser, och därtill har medelåldersgruppen starka incitament att bidra till samhällets investeringar via sparande. Resursrikedomen hos de medelålders beror på att de kan kombinera högre inkomster, på basis av större erfarenhet, med lägre levnadsomkostnader. Tidigare investeringar i livet, i form av till exempel husköp, ger nu utdelning. Den höga sparbenägenheten hos de medelålders hör samman med att de närmar sig pensionen. De har skäl att tänka på försörjningen under ålderdomen.

Om varje åldersgrupp i en befolkning vore lika stor, skulle det inte betyda så mycket att våra behov och förmågor varierar över livscykeln. Så är dock sällan fallet. Tvärtom finns det stora skillnader i åldersstruktur, både mellan länder och över tid.

Betydelsen av variationer i åldersfördelning understryks i de senaste årens internationella forskning, som visar att åldersstrukturen påverkar samhällets sätt att fungera på ett långt mer genomgripande sätt än vad vi tidigare har känt till. Enligt studier från bl. a. Sverige, Öst-Asien och OECD-länderna, är förändringar i åldersstrukturen en central faktor bakom socio-ekonomiska förändringar, som till exempel barnarbete och migration, och åldersstrukturen kan också förklara en rad makro-ekonomiska trender, som tillväxt och inflation. I takt med att demografin förändras, kommer ett lands politiker alltså att möta en nya – och ofta svårtolkade – samhälleliga problem.<sup>2</sup>

### *Materialitet och politisk kultur*

---

<sup>2</sup> För en översikt, se *40-talisternas uttåg* (2000).

Hur kan vi skapa en förbindelselänk mellan materiella förhållanden, som demografi, och människors tänkande, agerande och institutionsbyggande, så som det kommer till uttryck i den politiska kulturen?

Min utgångspunkt är förbindelselänken mellan den materiella verkligheten och den politiska kulturen skapas av historiens aktörer, dvs. av skapande individer. De historiska aktörerna tolkar verkligheten och utformar strategier på basis av levd erfarenhet och tillägnad kunskap. De utvecklar sina erfarenheter och kunskaper i samspel med andra aktörer, och de skapar – i den mån som de har möjlighet att medverka på den politiska arenan och påverka den politiska agendan – en specifik politisk kultur. Denna politiska kultur rymmer föreställningar om hur samhällsproblemen ser ut, och hur de kan lösas.

### *En föränderlig verklighet*

Hur en etablerad politisk kultur utvecklas över tid måste givetvis påverkas av vad aktörerna, gamla och nytillkommande, erfar och upplever. I relation till en ny verklighet, förändras tolkningar och strategier. Jag menar att sådan förnyelse, i mötet med ett samhälle som genomgår förskjutningar i befolkningens åldersstruktur, kommer till stånd på två sätt.

*För det första:* Förändringar i befolkningens ålderssammansättning skapar nya villkor, problem och erfarenheter. Etablerade föreställningar om vad som är de centrala politiska problemen, och hur de ska lösas, kan komma att utmanas.

*För det andra:* Utvecklingen av en politisk kultur påverkas av hur aktörerna, över tid, uppfattar och tolkar resultaten av sin egen politiska verksamhet. Om vidtagna åtgärder ger förväntade resultat, och upplevs som framgångsrika, kan vi förvänta oss en positiv *feedback*, som förstärker en etablerad politisk kultur. Samtidigt främjas en föreställning om att samhället faktiskt kan styras och påverkas av politik. Om vidtagna åtgärder däremot inte ger förväntat resultat, eller upplevs som misslyckade och/ eller verkningslösa, kan vi förvänta oss en negativ *feedback*. Den etablerade politiska kulturen utmanas, och det är troligt att personer, som aktivt försöker påverka samhällsutvecklingen, upplever ostyrbarhet som ett växande problem.

I relation till ett av projektets huvudsyften, att förstå drivkrafterna bakom ”den starka statens fall”, ska jag i det följande försöka göra troligt att en kraftig förändring i den svenska befolkningens ålderssammansättning under de senaste decennierna, nämligen befolkningens åldrande, har bidragit till att undergräva en tidigare överlag positiv syn på statlig intervention och möjligheten att förstå och styra samhällsutvecklingen.

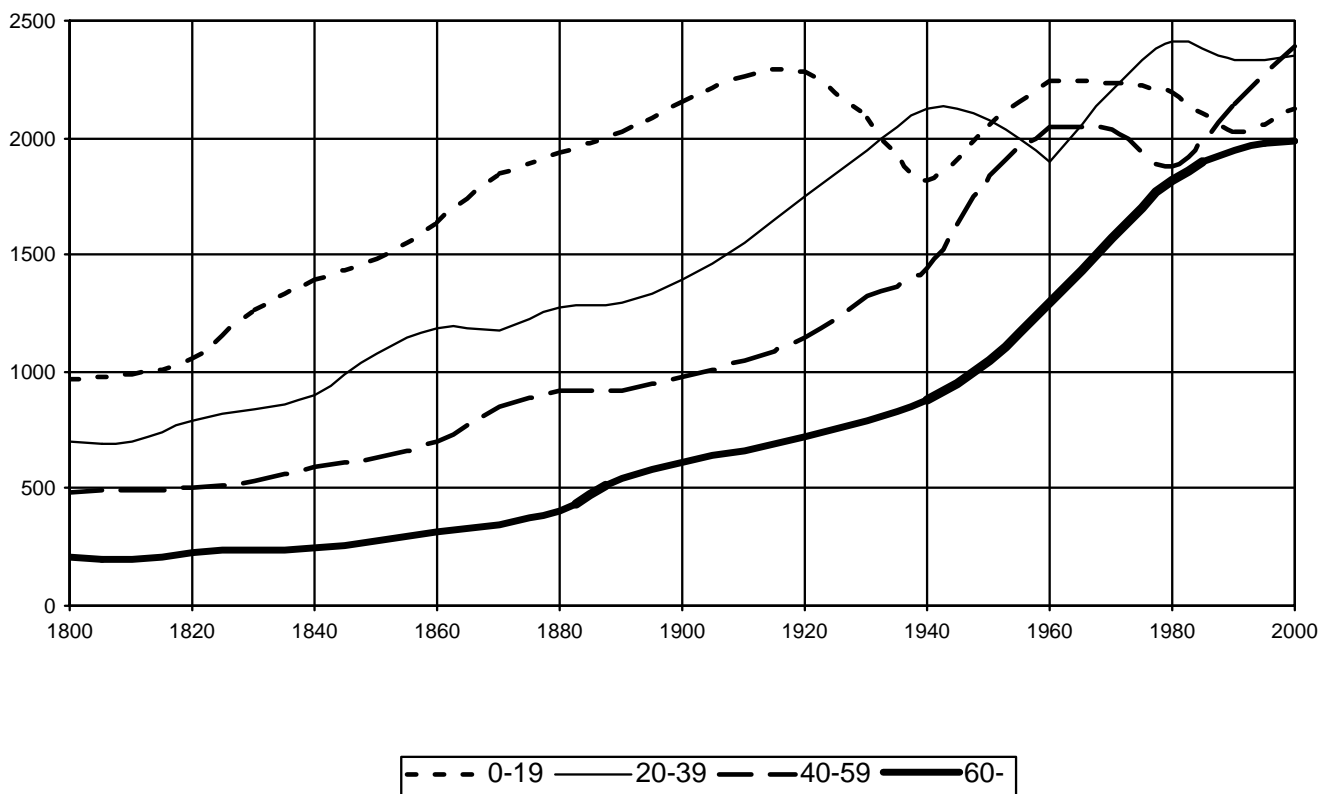
## DEMOGRAFIN OMSKAPAR DET SAMHÄLLE SOM SKA STYRAS

För att få en bild av vad skillnader i åldersstruktur kan betyda för ett samhälles utveckling, är det instruktivt att anlägga ett längre historiskt perspektiv. Tydligast framträder nämligen samspelet mellan demografi och samhällsförändring i den *ålderstransition*, som har präglat utvecklingen i såväl Sverige som övriga västvärlden från 1700/ 1800-talen och framåt. I en långsam historisk process har industriländernas åldersstruktur förskjutits från en dominans av barn och unga till en dominans av äldre.

### *Ålderstransitionen: från barnrikedom till ett åldrande samhälle*

Om vi studerar den svenska ålderstransitionen, kan vi observera fyra faser i befolkningstillväxten: en fas som präglas av en tillväxt i barngruppen, en fas präglad av tillväxt i gruppen unga vuxna, en fas med tillväxt i de medelålders, och slutligen en fas då befolkningstillväxten domineras av äldre. Vi kan kalla dessa faser för *barnfas*, *ungdomsfas*, *medelåldersfas* och en *äldrefas*. Processen, så som den förlöpte i Sverige, illustreras nedan i diagram 1. Diagrammet visar hur de fyra faserna överlappar varandra. Barnfasen kan observeras från 1800-talets början fram till första världskriget. Tillväxten i unga vuxna startar omkring 1840 och varar fram till mellankrigstiden. Medelåldersfasen sträcker sig från 1870-talet och når en höjdpunkt under 1950- och 1960-talen. Äldrefasen, slutligen, inleds i början på 1900-talet och växer sig allt starkare från 1940-talet. Först under seklets avslutande år mattas den.

## Sveriges befolkning 1800-2000, efter åldersgrupp i tusental



*Källa:* Befolkningsutvecklingen under 250 år, SCB, Demografiska rapporter 1999:2, tabell 1.2.

Ålderstransitionen är ett unikt skede i varje lands ekonomiska historia. Den drivs igång av de gradvisa förskjutningar i dödstal och födelsetal, som brukar kallas för *den demografiska transitionen*. Barnfasen uppstår i den demografiska transitionens inledningsskede, då fallande spädbarns- och barnadödlighet leder till att de yngsta kohorterna blir allt större. När födelsetalen börjar falla, och tillväxten i barngruppen efter hand upphör, inleds rörelsen mot en äldre befolkningssammansättning. Vi får, som diagrammet visar, en vågrörelse i befolkningsstrukturen som bärs upp av de stora kohorter som föddes med det initiala fallet i

dödlighet. I Sverige följs denna stora vågrörelsen av ett slags efterdyning: den stora 40-talistgenerationen. Det är när den generationen går in i pensionsåldern, som det svenska samhällets åldrande sätter in på allvar.

Som framgår av diagrammet har Sverige under 1900-talet, som ett resultat av ålderstransitionen, fått en allt större andel äldre i befolkningen. Idag är drygt 17 procent av den svenska befolkningen över 65 år, att jämföra med drygt 8 procent 100 år tidigare. Andelen barn och ungdomar (0-19 år) är 24 procent idag mot 42 procent år 1900. Sammantaget kan vi säga att samhällsekonomin under barn- och ungdomsfaserna bars upp av barn och unga vuxna, med stöd av en relativt liten grupp medelålders och äldre. Idag, däremot, bärs samhället i hög grad upp av medelålders och äldre medborgare, medan barn och unga spelar en mindre framträdande roll.

Samtidigt med denna utveckling mot ett åldrande samhälle, har den demografiska strukturen blivit mer komplex. Så länge ålderstransitionen pågår, präglas ett lands ålderstruktur av långsamma och i långa stycken förutsägbara förändringar. När transitionen ebbar ut, blir förändringarna mer svåröversägliga. Under efterkrigstiden har den svenska ålderstrukturen att i växande grad kommit att återspegla relativt kortvariga uppgångar och nedgångar i födelsetal och migration. Kohortstorlekarna varierar starkt. Särskilt stor är kontrasten mellan den fåtaliga 30-talistgenerationen och den stora 40-talistgenerationen.

### *Ekonomiska och socialpolitiska utmaningar under ålderstransitionen*

Vad betyder ålderstransitionen för ett lands ekonomiska och socialpolitiska utveckling? Följande mycket summariska översikt sammanfattar resultaten av de senaste årens ekonomiska och historiska forskning inom området, framförallt från Sverige men även från andra länder:<sup>3</sup>

*Barnfasen*, som präglade Sverige från tidigt 1800-tal till tidigt 1900-tal, kännetecknas framförallt av fattigdom. Barnrika ekonomier har låg – ibland till och med negativ – ekonomisk tillväxt. Fattigdomen och den svaga tillväxten beror på att försörjningsbördan i ekonomin är tung, dvs.

---

<sup>3</sup> Utöver referenser i not 1: Bloom och Williamson (1998); Edebalk (2001); *Från dagis till servicehus* (1999); Hatton och Williamson (1998); Higgins och Williamson (1997); Hofsten (1983); Lindh och Malmberg (1999);

stora grupper i befolkningen (barnen) kan inte försörja sig själva och än mindre skapa ett överskott. Barnarbete är vanligt. Den starka obalansen i den vuxna arbetsföra befolkningen, där gruppen unga vuxna är betydligt större än gruppen medelålders, accentuerar försörjningsproblemen.

Socialpolitiskt står barnen och fattigdomsfrågan i centrum under barnperioden. Särskilt påtagligt är intresset för barnen och deras villkor. En framväxande socialpolitik handlar om att förhindra eller mildra effekterna av barnarbetet, att möjliggöra skolgång för alla barn, och att uppfostra och disciplinera de stora barnhoparna till fungerande samhällsmedborgare. I Sverige gällde några av de första större socialpolitiska åtgärderna just barn (1842 års folkskolestadga, 1847 års fattigvårdsförordning och 1881 års förordning om barnarbete). Kort efter det att antalet barn – på 1910-talet – hade nått ett historiskt maximum, infördes en samlad lagstiftning på området, 1924 års barnavårdslag. Att förbättra barnens välfärd uppfattades av många reformatörer vid denna tid som en nyckelfråga; det var något som låg i både ”barnens och nationens intresse”.<sup>4</sup>

*Ungdomsfasen*, som i Sverige inleddes på 1840-talet och varade till ca 1940, liknar i flera avseenden barnfasen men utgör ett mer dynamiskt skede i den ekonomiska och sociala utvecklingen. Den ekonomiska tillväxten skjuter fart, och samhället börjar omvandlas från en agrar till en urban och industriell ekonomi. Med en växande, vuxen arbetsstyrka vidgas marknaderna, produktiviteten ökar, och förutsättningar skapas för industrialisering. Möjligheter öppnas för stordrift och de växande marknaderna stimulerar en snabb teknisk utveckling.

Socialpolitiskt präglas ungdomsfasen av den snabba tillväxten i den unga befolkningen. Urbanisering och migration löser upp det gamla samhället sociala kitt. Överflödet av ung arbetskraft driver fram urbanisering och emigration. Folk rörelserna expanderar, och ”arbetarfrågan”, ”kvinnofrågan” och ”den sociala frågan” står högt på dagordningen. Samtidigt växer miljö- och hälsoproblemen i de expanderande städerna. Inkomstskillnaderna tenderar att öka, och det blir svårt för de unga att bilda familj. Födelsefallen faller, trots att den

---

Lindh och Malmberg (2000); Maddison (1991); Malmberg (2001); Olsson (1990); Pampel och Williamson (1989); Rothstein (1992); Åmark (2000).

<sup>4</sup> Jfr Kajsa Ohrländers bok med samma namn (*I barnens och nationens intresse*, Stockholm, 1992).



unga befolkningen är stor. Socialt missnöje och demokratisk mobilisering är andra kännetecken. I Sverige är detta den period, då välfärdsstaten börjar ta form.

*Medelåldersfasen* (i Sverige ca 1870-1970). Mer stabila ekonomiska förhållanden ackompanjerar tillväxten i den medelålders befolkningen. Det främsta kännetecknet för medelåldersfasen är en uthållig och hög ekonomisk tillväxt. Med färre barn att försörja, och fortfarande jämförelsevis små kohorter av äldre, skapas en unikt gynnsam försörjningssituation och en stor potential för inhemskt genererade investeringar.

I Sverige kan vi se hur tillväxten i medelåldersgruppen under de första efterkrigsdecennierna bidrog till en snabbt ökande levnadsstandard och ett högt nationellt sparande. Med minskad försörjningsbördan skapades utrymme för längre studietider och lägre pensionsålder. Samtidigt minskade behovet av att utnyttja barns arbete, såväl inom hushållen som på familj jordbruken. Villkoren för familjebildning blev bättre än under ungdomsfasen: giftermålsfrekvensen ökade och födelsetalen sköt i höjden (40-talistboomen). Det blev vanligt med hemmafrufamiljer.

Den stora socialpolitiska utmaningen under denna period var hur man skulle kunna utnyttja och mobilisera arbetskraften på ett effektivt sätt i en växande ekonomi. När det gällde de klassiska socialpolitiska problemen, som fattigdom och sjukdom, framstod välfärdsstaten som i huvudsak färdigbyggd. 1950-talet var skördetiden, då den stora socialpolitiska reformerna kunde fullbordas. Staten satsade offensivt på familjepolitik, bostadspolitik och utbildningspolitik, och ambitionerna växte när det gällde att inkludera tidigare marginaliserade grupper i välfärden, till exempel de handikappade.<sup>5</sup>

*Äldrefasen*, slutligen, som intresserar oss mest i detta paper, präglar det sena 1900-talet i de flesta industriländer. Fram till 1990 var det dock inte något annat industriland som upplevde en så kraftig åldrandeprocess som Sverige.

Under 1990-talet har allt fler fått upp ögonen för åldrandet och dess effekter på samhällsekonomin, något som har resulterat i en rad rapporter såväl i Sverige som internationellt. Några aktuella exempel är OECD:s *Maintaining Prosperity in an Ageing*

---

<sup>5</sup> Jfr Jenny Anderssons studie av den produktiva socialpolitiken inom ramen för projektet "Den starka statens fall".

*Society* (1998); Géry Coomans' *Europe's Changing Demography. Constraints and Bottlenecks* (2000), *40-talisternas uttåg - en ESO-rapport om 2000-talets demografiska utmaningar*, och Långtidsutredningens *En åldrande befolkning – konsekvenser för svensk ekonomi* (LU 1999/2000).

Eftersom det för efterkrigstiden finns god tillgång till jämförbara makro-ekonomiska data, insamlade via OECD, är det möjligt att skaffa sig en god bild av hur ökningen i andelen äldre är korrelerad med makroekonomisk utveckling. Två slutsatser kan dras från sådana analyser. För det första har åldrande länder upplevt en avtagande ekonomisk tillväxt, i kombination med en rad andra negativa ekonomiska trender. Så visar analyser av OECD-data en negativ korrelation mellan å ena sidan andelen invånare över 65 år, och å andra sidan tillväxt i medelinkomst, produktivitetstillväxt, näringslivsinvesteringar, bytesbalans och bostadsinvesteringar. Åldrande är också förknippat med stigande långa räntor. Om äldregruppen differentieras efter ålder, framstår gruppen över 80 år som särskilt kostsam.<sup>6</sup> För det andra har åldrande i OECD-länderna varit nära förbundet med växande offentliga utgifter och budgetunderskott. Det finns en stark positiv korrelation mellan å ena sidan andelen invånare över 60 år, och å andra sidan offentlig konsumtion, sysselsättning i den offentliga sektorn, statsskuld och skattetryck. Sammantaget indikerar alla dessa korrelationer att äldrefasen är förknippad med genomgripande förändringar i den samhällsekonomiska problembilden.

Socialpolitiskt innebär åldrandet att behoven växer i den äldre befolkningen. Men åldrandet berör inte bara de äldre, utan också den övriga befolkningen, inte minst kvinnor. Med fler äldre ökar omsorgsbördan i samhället, samtidigt som resurserna för att upprätthålla ett hemmafrusystem, med en kvinnlig specialisering på reproduktivt arbete, minskar. Den svenska utvecklingen är en illustration av detta.

I Sverige blev åldrandet en mer påtaglig påfrestning från 1970, när antalet äldre fortsatte att öka samtidigt som medelåldersgruppen började minska. Under perioden 1975 till 1990 fick den offentliga konsumtionen en allt starkare inriktning mot de äldre, och kostnaderna växte. Enligt beräkningar från SNS' Valfärdspolitiska råd tog åldersgruppen 65+ år 1997 i anspråk 40 procent av offentlig konsumtion och transfereringar i Sverige, vilket motsvarar 2,3 gånger

---

<sup>6</sup> Den statistiska analysen, utförd av Bo Malmberg, baseras på data från OECD:s *Statistical Compendium*, (1997). Den presenteras i Malmberg och Sommestad (2000), s. 143-144.

denna åldersgrupps andel av befolkningen. Det handlar om pensioner, äldreomsorg, sjukvård, etc.<sup>7</sup> Samtidigt har åldrandefasen varit förknippad med en ökad förvärvsfrekvens bland kvinnor, och i anslutning till detta en utbyggnad av föräldraförsäkring och offentligt subventionerad barnomsorg. I jämförelse med 1950- och 1960-talen, då de medelålders dominerade befolkningen, är det idag mycket få svenska kvinnor som arbetar heltid i hemmet. Vi kan uttrycka det så att en större andel av omsorgsarbetet i samhället riktas mot de äldre, medan en mindre andel ägnas hem och barn.

Om vi betraktar ålderstransitionen som helhet, kan vi se att den första fasen, barnfasen, och den sista fasen, äldrefasen, i ett viktigt avseende liknar varandra. Båda präglas av en försämrad försörjningsbalans. Barn och gamla befinner sig i ett åldersspann, där de är beroende av andra för sin försörjning. Samtidigt finns det viktiga skillnader mellan barnfasen och äldrefasen. Äldrefasen inträder efter en period av stark ekonomisk tillväxt, och i en situation då de flesta länder har hunnit bygga upp välutvecklade välfärdssystem. Det innebär att äldrefasen, till skillnad från barnfasen, hittills inte har genererat massfattigdom, och allra minst bland de äldre själva. Tvärtom utgör de äldre i de flesta europeiska länder, inklusive Sverige, en grupp som stadigt förbättrar sin levnadsstandard.<sup>8</sup>

Ur välfärdspolitisk synvinkel kan vi konstatera att statlig intervention har spelat en viktig roll under hela ålderstransitionen, men att arten av välfärdspolitiska utmaningar har skiftat. Mest markant är det växande inslaget av välfärdspolitiska åtgärder i syfte att garantera försörjning och service för den växande gruppen äldre.

### *Ekonomisk-politiska utmaningar under ålderstransitionen*

Ett viktigt resultat i de senaste årens forskning om demografi och samhällsekonomi är att befolkningens åldersstruktur inte bara påverkar den långsiktiga ekonomiska och sociala utvecklingen, så som vi har beskrivit ovan. Den påverkar också sparbenägenheten och inflationstrycket i en ekonomi. Huvudresultatet här är att en tillväxt i den medelålders befolkningen, som normalt har hög sparbenägenhet, genererar deflationsimpulser, medan tillväxt i yngre och äldre åldersgrupper, som normalt har låg sparbenägenhet, skapar ett

---

<sup>7</sup> Från dagis till servicehus (1999), s 18, 19 (tabell 2.3.).

<sup>8</sup> Esping-Andersen (2001); Välfärd vid vägskäl (2000).

inflationstryck.<sup>9</sup> För vår analys av ”den starka statens fall” är de här resultaten av stort intresse, eftersom just tilltron till politikens förmåga att skapa makro-ekonomisk stabilitet var ett utmärkande drag för ”den starka statens politiska kultur”, så som den kom till uttryck i Sverige fram till 1970-talets början. Låt oss alltså granska denna problematik lite närmare.

Det faktum att en ekonomi utsätts för deflations- respektive inflationsimpulser behöver inte nödvändigtvis resultera i att den verkligen hamnar i en fullt utvecklad deflation eller inflation. Om politiken anpassas till rådande åldersstruktur, kan deflationsimpulserna omvandlas till välståndstillväxt och inflationsimpulserna kan stävjas till att främja en balanserad ekonomisk utveckling. Medelåldersfasen, som i Sverige, liksom i andra länder, hanterades med keynesiansk, efterfrågestimulerande politik, är kanske det främsta exemplet på en lyckosam ekonomisk-politisk anpassning till rådande åldersstruktur.

Hur kan vi då beskriva de stabiliseringspolitiska utmaningarna under ålderstransitionen?:<sup>10</sup>

*Barn- och ungdomsfasen.* Det utmärkande drag för den ekonomisk-politiska problembilden under både barn- och ungdomsfasen är kapitalbrist. Eftersom befolkningen är ung, är kapaciteten att generera sparande låg. Kapitalbristen kompenseras i många fall med kapitalimport. När det gäller Sverige har ekonom-historikern Lennart Schön visat att landet hade underskott i bytesbalansen under drygt 60 år, från 1860-talet till 1910-talet. Omkring år 1910 var Sverige förmodligen världens mest skuldsatta nation, per capita räknat.

I en utvecklad penningekonomi tenderar kapitalbristen att driva fram inflation. Så sker, eftersom priserna stiger när efterfrågan på investeringsvaror överstiger det reala sparandet i samhället. Historiskt kan vi se hur inflationstrycket tilltar, när barnfasen övergår i en mer utpräglad ungdomsekonomi. I takt med att stora kohorter ungdomar går ut i vuxenlivet och samhällets produktiva kapacitet ökar, växer behovet av investeringar i bostäder, kommunikationer, och annan infrastruktur. Hela samhället måste byggas ut för en större, arbetande befolkning. När det inhemska sparutrymmet är uttömt, sker investeringarna istället med utländska lån eller på kredit. Återkommande inflationskriser präglade utvecklingen i

---

<sup>9</sup> För en ingående teoretisk och empirisk analys av sambanden mellan åldersstruktur, sparande och prisrörelser, se Lindh och Malmberg (1998).

<sup>10</sup> Beskrivningen bygger på Malmberg och Sommestad (1997). Även Malmberg och Sommestad (2000a).

både Europa och USA under hela den tidiga industrialiseringsepoken, före det första världskriget.

*Medelåldersfasen.* Ur demografiskt perspektiv präglas medelåldersfasen av en helt annan ekonomisk-politisk problembild än barn- och ungdomsfaserna. Den avgörande skillnaden är att en ekonomi med en växande andel medelålders kännetecknas av en hög sparbenägenhet. Istället för kapitalbrist blir problemet en tendens till bristande efterfrågan. Samtidigt innebär de krympande ungdomskohorterna att behovet av storskaliga investeringar i infrastruktur och bostadsbyggande minskar. Risken är överhängande att företagarnas investeringsvilja i denna situation avtar och att ekonomin hamnar i ett deflationsläge. Med en politik som stimulerar efterfrågan, när den sviktar, kan dock den stora produktiva potentialen i ekonomin tas till vara. Det var en sådan efterfrågestimulerande politik, keynesianism, som praktiserades i Sverige under medelåldersfasen (1930-talet till 1960-talet).

*Äldrefasen:* Steget över i en åldrande ekonomi innebär ett nytt skift i den ekonomisk-politiska problembilden. De deflationstendenser, som en dominans av medelålders i befolkningen kan generera, förbyts återigen i ett inflationstryck. I Sverige skedde övergången till en ny ekonomisk-demografisk regim under slutet av 1960-talet. Samtidigt som den ekonomiska tillväxttakten började mattas, ökade inflationen.

Arten av de ekonomisk-politiska utmaningar, som Sverige har ställts inför under de sista tre decennierna, illustreras i bilaga 1 och 2. Makro-ekonomiska variabler som analyseras här är nationell sparkvot, investeringskvot, bytesbalans, BNP-tillväxt, inflation och budgetbalans.

Bilaga 1 visar hur olika åldersgrupper påverkar till exempel tillväxt och inflation.

Åldersgruppen 0-14 år har till exempel en negativ effekt på tillväxten, men en positiv effekt på inflationen. Hur ekonomisk tillväxt, inflation etc. utvecklas i en specifik historisk situation, beror på effekterna av den totala åldersstrukturen. Ålderseffekterna kan ta ut eller förstärka varandra.

Särskilt intressant, om vi vill förstå de senaste decenniernas ekonomisk-politiska utmaningar i Sverige, är att jämföra medelåldersgruppen med unga pensionärer. När det gäller effekter på ekonomin, utgör de varandras motsatser. Unga pensionärer utövar ett mycket starkt negativt tryck på ekonomisk tillväxt, bytesbalans och budgetbalans, samtidigt som de mer än någon

annan enskild åldersgrupp driver på inflationen. Medelålders, däremot, påverkar tillväxt, bytesbalans och budgetbalans positivt, och de bidrar till att sänka inflationstrycket i ekonomin.<sup>11</sup>

Bilaga 2 visar tidsserier för de olika variablerna, från 1946 till 1998, dvs. för den period då Sverige gick från att vara ett samhälle präglad av medelålders till att bli en åldrande ekonomi. Diagrammen innehåller dels tidsserier baserade på de skattningar av ålderseffekter, som presenteras i bilaga 1, dels tidsserier baserade på observerade data.

Diagrammen visar, för det första, att den svenska ekonomin på ett mycket påtagligt sätt påverkas av förskjutningar i åldersstrukturen, men att andra faktorer också spelar in. Framförallt förklaras de trendmässiga förskjutningarna, från femårsperiod till femårsperiod, av demografin. Årliga fluktuationer fångas däremot inte upp, och större avvikelser från den åldersbaserade trenden förekommer.

För det andra visar diagrammen att ett ekonomiskt-demografiskt trendskift inträffade i Sverige ungefär i mitten av 1960-talet. Från denna tidpunkt upphörde demografin att utgöra en självklart positiv komponent i svensk ekonomisk utveckling. De åldersbaserade modellerna visar från mitten av 1960-talet en nedgång i den nationella sparkvoten och i investeringskvoten, tillsammans med en uppgång i inflationstakten. Samtidigt vänder kurvan för BNP-tillväxten nedåt, liksom budgetsaldot. Några år in på 1970-talet börjar också kurvan för bytesbalansen att utvecklas negativt. Förklaringen till den negativa utvecklingen är främst att pensionärerna ökar i antal, medan antalet medelålders börjar minska. Det är de stora kohorterna som föddes under 1900-talets första decennier som nu börjar gå i pension, samtidigt som de små kohorterna från mellankrigstiden går in i medelåldern. 1980-talet och 1990-talet visar dramatiska variationer i observerade data, men också – mot periodens slut – ett nytt trendskift i den underliggande demografiska strukturen. På 1990-talet, då de små mellankrigskohorterna börjar gå i pension och avlöses av en stor generation medelålders 40-talister, vänder sparkvot investeringskvot, bytesbalans, BNP-tillväxt och budgetsaldo åter uppåt i den åldersbaserade modellen, medan inflationen faller. Återigen utgör åldersstrukturen ett stöd för en ekonomisk politik inriktad på att främja tillväxt och låg inflation.

---

<sup>11</sup> Malmberg (2001); Lindh och Malmberg (2000).

## ATT FÖRSTÅ OCH STYRA SAMHÄLLET UNDER ÅLDERSTRANSITIONEN

Med utgångspunkt från ålderstransitionen kan vi identifiera tre typer av ekonomiska och sociala problem, som kan motivera statlig intervention och försök att styra samhällsutvecklingen. Det första problemet är det socialpolitiska, som fokuseras på befolkningens reproduktion och välfärd. Det andra problemet är det stabiliseringspolitiska, som handlar om att intervensera för att få samhällsekonomin att fungera. Det tredje problemet gäller tillväxten, dvs. intervention för att främja fortsatt produktivitet utveckling och ekonomiskt framåtskridande.

Den starka statens kultur uttrycker dels en beredskap – och en legitimitet – för intervention, dels en förvisning om att man vet hur denna intervention ska gå till och en förtröstan på ett lyckosamt resultat. Frågan är: hur växer denna kultur fram? Och, av särskilt intresse för vårt projekt, varför försvagas den?

### *Framväxten av den starka statens politiska kultur: det socialpolitiska problemet*

I hela västvärlden var ungdomsfasen – eller den tidiga industrialiseringens period – förknippad med en växande förhoppningar att staten, med stöd av vetenskapen, skulle bidra till ett rättvisare och bättre fungerande samhälle. Den ekonomiska dynamik som förlöstes av en snabbt växande ung befolkning skapade välstånd, men också konflikter och sociala problem. En stark framtidstro kombinerades med en ökande ambition att styra den snabba utvecklingen. Arbetet för statligt initierade reformer drevs av socialreformatorer i många länder, och med stor variation i inriktning och utfall – från bismarckska socialförsäkringsreformer i Tyskland till liberal moderskapspolitik under USA:s *Progressive Era*. I Sverige präglades det tidiga 1900-talet av starka socialliberala reformsträvanden. Centrala reformer, som kom att prägla den fortsatta utvecklingen, var 1913 års pensionsreform, som introducerade principen om medborgarbaserade socialförsäkringar, och 1918 års olycksfallsförsäkring, som utgjorde en första tillämpning av principen om ersättning för inkomstbortfall. Den internationella utvecklingen utgjorde en viktig inspiration.<sup>12</sup>

---

<sup>12</sup> Edebalk (2001); Malmberg och Sommestad (1996), s. 68-70; Olsson (1990); Skocpol (1992); Sommestad (1998).

Den svåra frågan, som har diskuterats intensivt bland välfärdsstatsforskare under senare år, är varför vissa länder, som Sverige, kom att ge staten en mycket stark och styrande roll i uppbyggnaden av de gemensamma trygghetssystemen, medan de flesta andra länder i högre grad har förlitat sig på familj eller marknad. Jag har i min tidigare forskning argumenterat för förekomsten av specifika demografiska utmaningar, som stor försörjningsbörda, emigration och – från 1920-talet – snabbt fallande födelsetal, var en viktig komponent i den tidiga formeringen av en starkt interventionistisk välfärdsstat i Sverige. Jag menar att det som utmärkte Sverige, i ett jämförande internationellt perspektiv, och som kom att skärpa den socialpolitiska problembilden, var att de demografiska utmaningar som Sverige mötte var svårare och politiskt mer omvälvande än i de flesta andra länder. Det är mot bakgrund av denna svårare problembild, som framväxten av en starkt statsvänlig politisk kultur i Sverige måste förstås.<sup>13</sup>

Vari bestod då svårigheterna? För det första var Sverige ett av de fattigaste länderna i den atlantiska ekonomi, som kring sekelskiftet utgjorde världens ekonomiska brännpunkt. I USA, dit en strid ström av svenska ungdomar emigrerade, var medelinkomsten år 1913 dubbelt så hög som i Sverige. Även de flesta europeiska länder hade högre medelinkomster.<sup>14</sup> Den låga svenska inkomstnivån, med åtföljande försörjningsproblem, i kombination med positionen som efterslänrare i den atlantiska ekonomin, var politiskt av stor betydelse för att skapa konsensus behovet av statlig intervention. Även om det fanns politiska skiljelinjer, utvecklades under det tidiga 1900-talet en bred enighet om behovet av en aktiv och stark statsmakt, inte minst på socialpolitikens område. Denna enighet underbyggdes av ett stort antal utredningar och vetenskapliga studier, varav Emigrationsutredningen i 21 volymer var den viktigaste.

Den centrala demografiska komponenten bakom fattigdomen var den stora andelen barn i befolkningen. Men problemen skärptes, både ekonomiskt och politiskt, av emigrationen. Emigrationen bidrog till att skapa en könsmissig och regional obalans i befolkningen. Särskilt i städerna fanns ett kvinnoöverskott, som tydliggjorde behovet av insatser till stöd för barn och till förvärvsarbete för mödrar, särskilt de ogifta. I emigrantprovinserna, som tömdes på ungdomar, uppstod istället växande svårigheter att klara försörjningsbördan för de äldre. Sammantaget bidrog emigrationen till att stärka de politiska krafter som verkade för de

---

<sup>13</sup> Sommestad (1997 och 1998),

<sup>14</sup> Maddison (1991), s. 6-7, tabell 1.1.



arbetandes rättigheter och för sociala reformer. Sveriges modernisering blev ett nationellt projekt.

1920-talet präglades i Sverige av en kantring mot en mer liberalt präglad politisk kultur. I synnerhet på det sociala området mattades det statsinterventionistiska ambitionerna. Detta skulle dock bli en parentes. Som vi vet, utgjorde perioden 1930 till 1970 en period, då ”den starka statens” politiska kultur nådde en höjdpunkt. Två händelser framstår som särskilt betydelsefulla, om vi vill förstå varför idén om den starka staten från 1930-talet återigen fick ett starkt uppsving.

Den första händelsen är makarna Myrdals debattbok ”Kris i befolkningsfrågan”, som argumenterade för att fortsatt fallande födelsetal kunde leda till ekonomisk kris och stagnation på längre sikt. ”Kris i befolkningsfrågan” kom att inleda en intensiv allmän debatt om statens socialpolitiska ansvar, en debatt som resulterade i tillsättandet av den stora Befolkningskommissionen. Långsiktiga ekonomisk-demografiska överväganden kom därmed att integreras i den socialdemokratiska välfärdspolitiska modellen.<sup>15</sup>

Den andra viktiga händelsen är 1930-talets ekonomiska depression, som tydliggjorde ett behov av statlig intervention för att åtgärda makro-ekonomisk obalans.<sup>16</sup> Här framträdde ett nytt problem: det stabiliseringspolitiska problemet.

#### *Framväxten av den starka statens politiska kultur: den stabiliseringspolitiska problemet*

Ur ett demografiskt analysperspektiv är behovet av statlig intervention för att stabilisera ekonomin nära förknippat med ålderstransitionens starka effekter på sparbenägenhet och efterfrågan. I övergången från en fas i ålderstransitionen till nästa, förändras de makro-ekonomiska villkoren. Särskilt stora förändringar inträffar vid ingången och utträdet till medelåldersfasen.

Under det sena 1800-talet och det tidiga 1900-talet, då den svenska ekonomin gick igenom ungdomsfasen, var den globala ekonomin uppbyggd på *guldmyntfotsystemet*, dvs. alla valutor

---

<sup>15</sup> Allan Carlsson, *The Swedish Experiment in Family Politics. The Myrdals and the Interwar Population Crisis* (New Brunswick and London, 1990), pp. 6-26; Ann-Katrin Hatje, *Befolkningsfrågan och välfärden. Debatten om familjepolitik och nativitetsökning under 1930- och 1940-talen* (Stockholm, 1974); Myrdal (1938).

hade ett fast värde i guld. Guldmyntfotsystemet var väl avpassat till de expansiva ekonomiska och demografiska villkor, som rådde under ungdomsfasen. Det fungerade väl så länge alla länders ekonomier växte, och det tillät att kapital fritt förflyttades till regioner där investeringsviljan var hög men sparbenägenheten låg.

Så länge guldmyntfoten fungerade, skulle staten, enligt gängse uppfattning, inte ingripa för att styra den makro-ekonomiska utvecklingen. De krav på en mer aktiv statlig reformpolitik, som präglade den politiska debatten i USA och Europa under tidigt 1900-tal, handlade alltså ännu inte om statens ansvar för att säkerställa makro-ekonomisk balans och ekonomisk tillväxt. I detta avseende skulle dock en avgörande förändring inträda i samband med 1930-talets depression och den misstro mot det kapitalistiska systemet, som denna kris alstrade.

1930-talets ekonomiska depression innebar att det tidigare inflationstrycket i ekonomin övergick till en deflationstendens. Den ekonomisk-historiska forskningen om krisens orsaker och förlopp är mycket omfattande, och jag ska här inskränka mig till att notera att denna deflationskris hade sitt ursprung i USA och att den ledde till sammanbrott för det internationella finansiella systemet, guldmyntfotsystemet. Istället formades en ny makro-ekonomisk doktrin – keynesianismen. Denna doktrin, som efter det andra världskriget fick en internationell, institutionell överbyggnad i det så kallade *Bretton Woods-systemet*, kännetecknas av insikten om att staten har en roll att spela för att upprätthålla makro-ekonomisk balans. Framförallt handlar det om att kompensera den tendens till bristande efterfrågan och deflation, som karakteriserar ekonomier med en stor grupp medelålders.

Nästa demografiskt regimskifte, utgången från medelåldersfasen och inträdet i äldrefasen, innebär att samhällsekonomin återigen går igenom en dramatisk förändring. Som vi redan har sett omvandlas den deflationstendens som har rått under medelåldersfasen nu återigen till ett inflationstryck, men ett betydligt starkare sådant än under ungdomsfasen. Parallellt försvagas den ekonomiska tillväxten, efter många decennier av oavbruten uppgång.

Internationellt markeras utträdet ur medelåldersfasen av kollapsen för *Bretton Woods-systemet* och 1970-talets omtalade *stagflation*. Stagflationen, dvs. låg tillväxt i kombination med inflation, var då den nu observerades ett helt nytt fenomen, som diskrediterade den

---

<sup>16</sup> Garside (1993); Landgren (1960).

keynesianska politik som hade utvecklats för att hantera medelåldersfasens specifika stabiliseringsproblem (en tendens till underkonsumtion och deflation i en ekonomi med hög potential för ekonomisk tillväxt). Situationen öppnade upp för en radikal omprövning av statens roll i ekonomin.

## DEN STARKA STATENS FALL: DEMOGRAFI OCH POLITISK KULTUR

Låt oss försöka förklara den starka statens uppgång och fall, mot bakgrund av ovanstående analys. Berättelsen blir som följer:

De historiska aktörer, medborgare och politiker, som verkade under de tidiga faserna av ålderstransitionen (barnfasen, ungdomsfasen och medelåldersfasen) mötte stora socialpolitiska och stabiliseringspolitiska utmaningar. De försökte hantera dessa utmaningar politiskt, och upplevde, i växande grad, att de förstod problemen och hur man skulle hantera dem.

En första positiv positiv *feedback*, som verkade under hela perioden, var den ökande ekonomiska tillväxtpotential som genererades av ålderstransitionen. ”Den starka statens politiska kultur” växte fram under ett skede, då utvecklingen gick mot en allt mer gynnsam befolkningsstruktur. Tillspetsat kan vi säga, att de politiker som under denna tid hade ambitionen att rationellt styra och planera utvecklingen, hade ”demografin på sin sida”.

En andra *feedback*-mekanism hade att göra med att de socialpolitiska utmaningar, som genererades under barn-, ungdoms- och medelåldersfasen, hade en investeringskaraktär. De pekade framåt. Satsningar på barns välfärd, folkhälsa, bostadsbyggande, utbildning, socialförsäkringar etc. gav tydliga avtryck i människors vardagsliv, och de bidrog på ett uppenbart sätt till att stärka både medborgarna och nationen.

En tredje stark *feedback* utgjordes av den keynesianska stabiliseringspolitiken. Denna politik innebar, de facto, att man lyckades utveckla fungerande ekonomisk-politiska instrument för att hantera den deflations- och depressionsrisk, som ryms i medelåldersfasens demografiska struktur. Framgången bidrog tveklöst till den styrningsoptimism, som under hand övergick i en förvisning om att man inte bara skulle kunna undvika depressionslägen utan också ”finjustera” för att plana ut konjunkturvågorna. Till den växande optimismen bidrog det

faktum att ålderstransitionens långa våg var en jämförelsevis stabil ekonomisk-demografisk miljö att operera i. Fram till mitten av 1960-talet, dominerades utvecklingen av att de medelålders, dvs. de sparande åldersgrupperna. Det fanns tid att finslipa den ekonomisk-politiska verktygen.

Vid utträdet ur medelåldersfasen, omkring 1970, försvagades alla dessa positiva *feedback*-mekanismer. Inflationen ökade och den ekonomiska tillväxten försämrades. Statlig intervention ackompanjerades inte längre av en gynnsam ekonomisk utveckling. Detta kom snart att leda till nya, mer kritiska tolkningar av den starka staten, med dess omfattande styrningsambitioner. Det var just denna kultur, hävdades det, som gjorde att Sverige halkade allt längre ner i den internationella tillväxtligan.

De socialpolitiska utmaningarna kom samtidigt att i allt högre grad fokuseras på de äldre, vilket innebar att deras karaktär av framåtsyftande investeringar försvagades. De kraftigt växande kostnaderna för pensioner, äldreomsorg och sjukvård gjorde att alltfler började uppleva att ett högt skattetryck inte gav utdelning. Den positiva *feedback*-mekanism som hade verkat under den tidiga uppbyggnaden av välfärdsstaten ersattes av en negativ. Hur var det möjligt att Sverige kunde ha ett så högt skattetryck samtidigt som problemen med att finansiera välfärdspolitiken bara växte?

Slutligen innebar kollapsen för den keynesianska politiken en allvarlig kris för tanken att ekonomin kan förstås och styras. Tillspetsat uttryckt kan vi säga att ingen fungerande modell har kunnat ersätta den keynesianska politiken, något som har stärkt neo-liberala tankegångar om att marknadens krafter ska få råda, inom ramen för fasta spelregler. Många har förkastat hela idén om samhällsstyrning som ett uttryck för ett slags vetenskaplig och politisk hybris.

Samtidigt är det uppenbart att den mer komplexa demografiska struktur, som har rått åtminstone i Sverige under de senaste decennierna, har försvårat ett ekonomiskt-politiskt lärande (ett tema som har utvecklats av Lars Jonung i boken *Backspegeln som kompass*, 1999). Komplexiteten handlar i hög grad om den stora 40-talistkohorten, vars framväxt har skett parallellt med inträdet i åldrandefasen. 40-talistkohorten förstärkte under 1970- och 1980-talet, då de var unga, det inflationstryck som genererades av de stora pensionärskohorter som då gick i pension. Under 1990-talet, då 40-talisterna började gå in i medelåldern, bidrog de istället till att främja tillväxten och dämpa inflationen.

Till sist: ska vi tolka denna utveckling som ett fall för ”den starka staten”? Tveklöst har vi gått igenom en stor förändring. Samtidigt finns det skäl att poängtera att utvecklingen inte är helt entydig, varken när det gäller statens ”styrka” eller nationalstatens ambition att styra.

Nationalstatens styrka kommer idag framförallt till uttryck i genomdrivandet av starka spelregler för samhällets aktörer. Torbjörn Lundqvist har, inom ramen för projektet *Den starka statens fall*, visat att ett av de områden, där staten nu på detta sätt visar sin styrka, är konkurrenspolitiken. Idén om effektiv konkurrens som ett medel att främja såväl ekonomisk tillväxt som låg inflation är en hörnsten i den nya svenska samhällsmodell, som nu etableras.

I övrigt finns starka nationella styrningsambitioner inom enskilda politikområden, där den medborgerliga mobiliseringen har varit stark. Exempel är miljöpolitiken och jämställdhetspolitiken. Min tolkning är dock att statens styrning inom dessa politikområden saknar den kraft, som utmärkte ”den starka statens politiska kultur”. En viktig förklaring kan vara att dagens miljöpolitik och jämställdhetspolitik, till skillnad från till exempel ”den starka statens” socialpolitik, inte är integrerade i någon övergripande strategi för långsiktig samhällsutveckling. Idén om effektiv marknadskonkurrens står i viktiga avseenden i motsättning till idén om ett hållbart och jämställt samhälle.

## REFERENSER

- ARONSSON, PETER (1995), "Vem får vara med – och hur? Om delaktighet i historien", i Lars Trägårdh (red.) *Civilt samhälle kontra offentlig sektor*, Stockholm: SNS förlag.
- BLOOM, DAVID E. och WILLIAMSON, JEFFREY G. (1998), "Demographic Transitions and Economic Miracles in Emerging Asia", *The World Bank Economic Review* 12:3.
- COOMANS, GÉRY (2000). *Europe's Changing Demography. Constraints and Bottlenecks*, Futures Report Series no 8. Sevilla: Institute for Prospective Technological Studies, European Commission.
- EDEBALK, PER-GUNNAR (2000), "Emergence of a Welfare State – Social Insurance in Sweden in the 1910s", *Journal of Social Policy* 29:4.
- En åldrande befolkning – konsekvenser för svensk ekonomi* (2000). Bilaga 9 till Långtidsutredningen 1999/2000. Stockholm: Finansdepartementet.
- ESPING-ANDERSEN, GØSTA (1999), *Social Foundations of Postindustrial Economies*. New York : Oxford University Press.
- ESPING-ANDERSEN, GØSTA (2000), *A Welfare State for the the 21<sup>st</sup> Century. Ageing societies, knowledge-based economies, and the sustainability of European welfare states*. Rapport till EU:s Ministerråd, presenterad vid seminariet *The Nordic Alternative*, Olof Palmes Internationella Center, mars 2001.
- FRÅN DAGIS TILL SERVICEHUS. VÄLFÄRDSPOLITIK I LIVETS OLIKA SKEDEN (1999). Av Lars Söderström, Anders Björklund, Per Gunnar Edebalk och Agneta Kruse. Valfärdspolitiska rådets rapport. Stockholm: SNS Förlag.
- GARSDIE, W R (1993), *Capitalism in Crisis. International Responses to the Great Depression, 1919-1939*. London: Pinter Publishers.
- HATTON, TIMOTHY och WILLIAMSON, JEFFREY G. (1998), *The Age of Mass Migration: causes and economic impact*. New York: Oxford University Press
- HIGGINS, MATTHEW och WILLIAMSON, JEFFREY G. (1997), "Age Structure Dynamics and Dependence on Foreign Capital", *Population and Development Review* 27:2.
- HOFSTEN, ERLAND (1983), *Flera barn i Sverige? Om befolkningsutvecklingen förr, nu och i framtiden*. Stockholm: P. A. Norstedts och Söner Förlag.
- JONUNG, LARS (1999), *Med backspegeln som kompass; om stabiliseringspolitiken som läroprocess*. Stockholm: Finansdepartementet, Fakta info direkt, Departmentsserien 1999:9
- LANDGREN, K G (1960), *Den 'nya ekonomien' i Sverige: J M Keynes, E Wigforss, B Ohlin och utvecklingen 1927-39*. Stockholm.
- LINDH, THOMAS och MALMBERG, BO (1999), "Age Structure and Growth in the OECD, 1950-1990", *Journal of Population Economics* 12:3.

LINDH, THOMAS och MALMBERG, BO (1998), "Age Structure and Inflation - a Wicksellian Interpretation of OECD Data", *Journal of Economic Behaviour and Organization* 36: 1.

LINDH, THOMAS och MALMBERG, BO (2000), *Swedish Post-War Economic Development – The Role of Age Structure*. Paper presenterat vid symposiet *Population Dynamics and the Macro Economy*, Harvard Cener for Population and Development Studies, September 2000.

Långtidsutredningen 1999/2000. *En åldrande befolkning – konsekvenser för svensk ekonomi*, bilaga 9. Stockholm: Finansdepartementet.

MADDISON. ANGUS (1991), *Dynamic Forces in Capitalist Development: A long-run comparative view*. Oxford and New York: Oxford University Press.

*Maintaining Prosperity in an Ageing Society* (1998). Paris: OECD.

MALMBERG, BO (2001), "Ålderschock eller systemfel?", i rapport från seminariet *Dagens socialförsäkring – ett system för gårdagens samhälle?* Stockholm: Försäkringskassaförbundet.

MALMBERG, BO och SOMMESTAD, LENA (1996), "Ljus över landet! Om samhällsvetenskapens potential i en krisfylld tid". I Jonas Anshelm (red.) *Skall vetenskapen rädda oss?* Lund: Symposion.

MALMBERG, BO och SOMMESTAD, LENA (2000a), "The Hidden Pulse of History. Age Transition and Economic Change in Sweden, 1820-2000", *Scandinavian Journal of History* 25: 1-2.

MALMBERG, BO och SOMMESTAD, LENA (2000b), *Tunga trender i den globala utvecklingen. Idéunderlag för utveckling av MISTRAs framtidsstrategi*. Opublicerat arbetspaper, Institutet för Framtidsstudier.

MYRDAL, GUNNAR (1938), *Population and Democracy*. Cambridge.

OURLANDER, KAJSA (1992), *I barnens och nationens intresse. Socialliberal reformpolitik 1903-1930*. Stockholm: Almqvist och Wicksell International.

OLSSON, SVEN E. (1990), *Social Policy and Welfare State in Sweden*. Lund: Arkiv förlag.

PAMPEL, FRED C. och WILLIAMSON, JOHN B. (1989), *Age, Class, Politics and the Welfare State*. Cambridge: Cambridge University Press.

ROTHSTEIN, BO (1992), *Den korporativa staten : intresseorganisationer och statsförvaltning i svensk politik*. Stockholm : Norstedts juridik, Allmänna förlaget.

SKOCPOL, THEDA (1992), *Protecting Soldiers and Mothers. The Political Origins of Social Policy in the United States*. Cambridge, MA: Belknap Press of Harvard University Press.

SOMMESTAD, LENA (1997), "Welfare State Attitudes to the Male Breadwinning System. The United States and Sweden in Comparative Perspective", *International Review of Social History* 42 (supplement).

SOMMESTAD, LENA (1998), "Human reproduction and the rise of welfare states: an economic-demographic approach to welfare state formation in the United States and Sweden", *Scandinavian Economic History Review* 46: 2.

SOMMESTAD, LENA (2001a), "Morgondagens utmaning: välfärdspolitik i ett åldrande samhälle", kommande i *Dagens socialförsäkring – ett system för gårdagens samhälle?*, Stockholm: Försäkringskassaförbundet.

SOMMESTAD, LENA (2001b), "Demografi och politik", *Politologen*, våren 2000.

*Statistical Compendium* (1997), vol. 97:1. Paris: OECD.

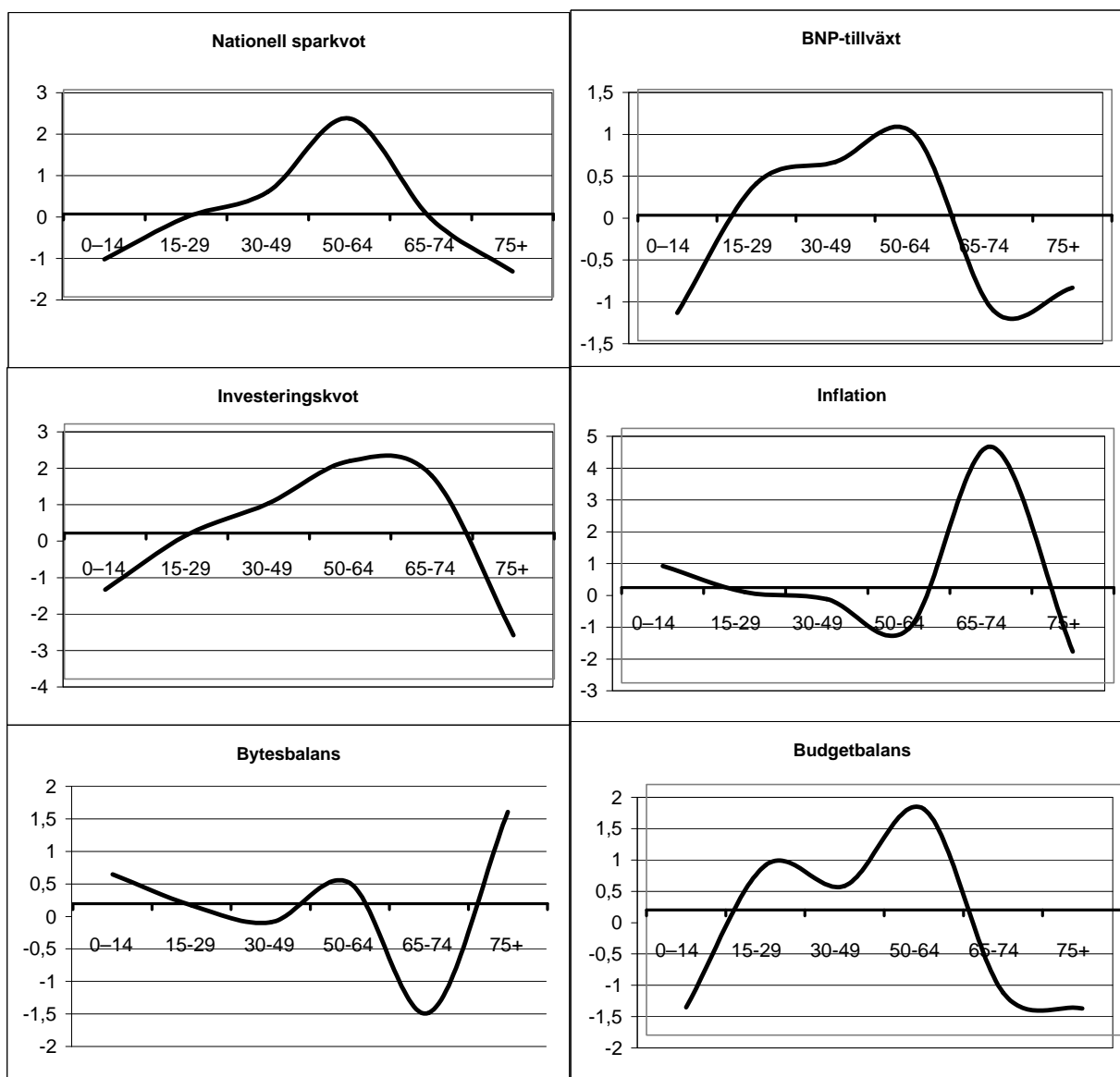
VÄLFÄRD VID VÄGSKÄL. UTVECKLINGEN UNDER 1990-TALET. Delbetänkande/Kommittén Välfärdsbokslut, SOU 2000:3. Stockholm: Socialdepartementet.

ÅMARK, KLAS (2000), *Familj, försörjning och livslopp under 1900-talet*. Opublicerat paper, Stockholm: Historiska institutionen.

*40-talisternas uttåg – en ESO-rapport om 2000-talets demografiska utmaningar* (2000). Ds 2000:13. Stockholm: Expertgruppen för Studier i offentlig ekonomi, Finansdepartementet.

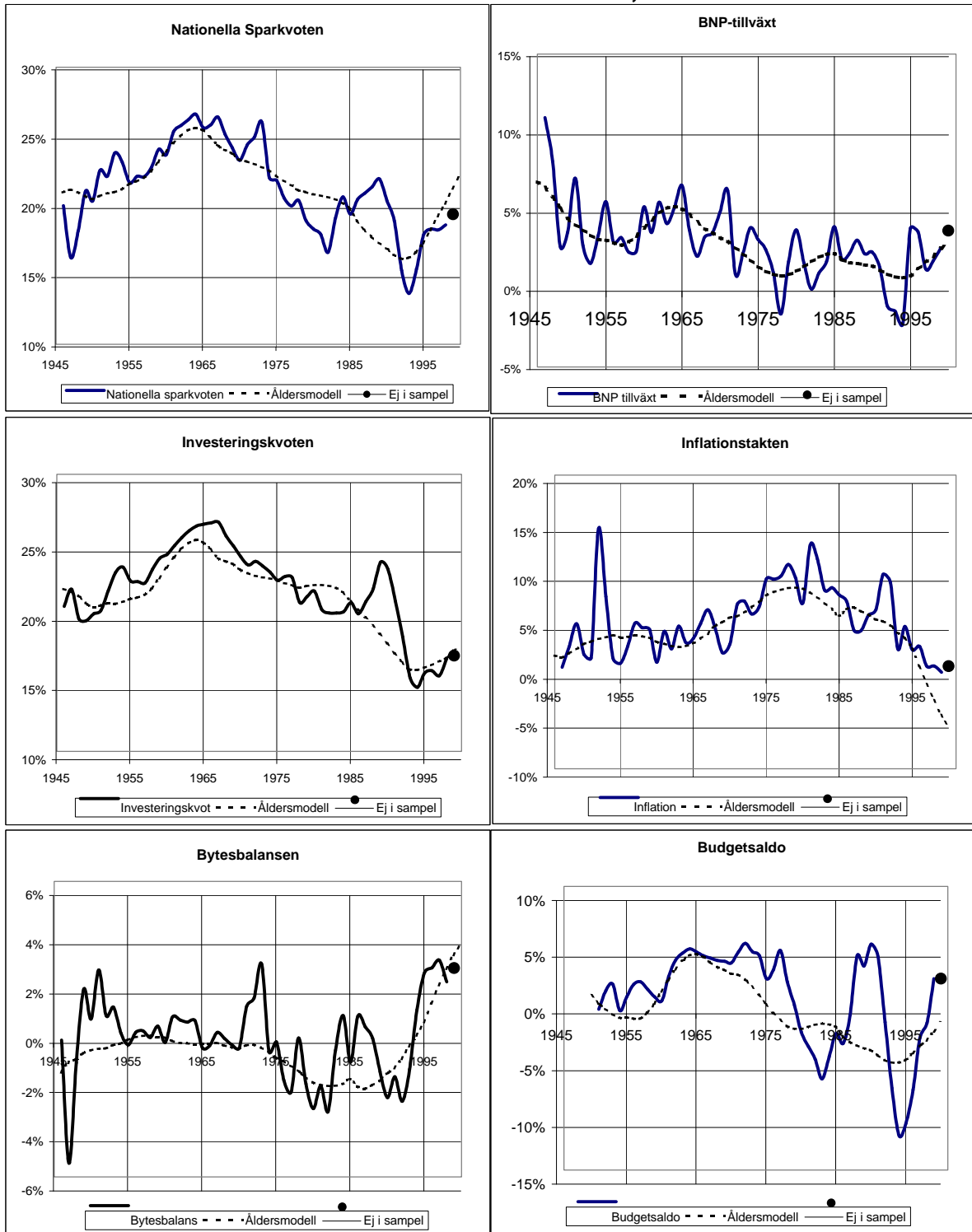


Figur 1. Skattade ålderseffekter



Källa: Lindh, T. and Malmberg, B. (2000) Swedish post-war economic development--The role of age structure, paper presented at the seminar "Population dynamics and the Macro Economy", Harvard center for population and development studies, September 2000

**Figur 2. Åldersbaserade modeller och observerade data för olika makroekonomiska tidserier, 1946-1998**



Källa: Se figur 1



Tidigare arbetsrapporter:

- **Arbetsrapport/Institutet för Framtidsstudier; 2000:1**  
Malmberg, Bo & Lena Sommestad. *Heavy trends in global developments. Idea platform for MISTRA's future strategy.*
- **Arbetsrapport/Institutet för Framtidsstudier; 2000:2**  
Malmberg, Bo & Lena Sommestad. *Tunga trender i den globala utvecklingen.* Uppdrag för Stiftelsen för Miljöstrategisk forskning (MISTRA).
- **Arbetsrapport/Institutet för Framtidsstudier; 2000:3**  
Lee, Ronald, Mason, Andrew & Timothy Miller. *From Transfers to Individual Responsibility: Implications for Savings and Capital Accumulation in Taiwan and the United States.*
- **Arbetsrapport/Institutet för Framtidsstudier; 2000:4**  
Mayer, David. *On the Role of Health in the Economic and Demographic Dynamics of Brazil, 1980-1995.*
- **Arbetsrapport/Institutet för Framtidsstudier; 2000:5**  
Galor, Oded & Omer Moav. *Natural Selection and the Origin of Economic Growth.*
- **Arbetsrapport/Institutet för Framtidsstudier; 2000:6**  
Malmberg, Bo & Lena Sommestad. *Four Phases in the Demographic Transition, Implications for Economic and Social Development in Sweden, 1820-2000.*
- **Arbetsrapport/Institutet för Framtidsstudier; 2001:1**  
Lagerlöf, Nils-Petter. *From Malthus to Modern Growth: Can Epidemics Explain the Three Regimes?*
- **Arbetsrapport/Institutet för Framtidsstudier; 2001:2**  
Sommestad, Lena. *Education and Research in Times of Population Ageing.*
- **Arbetsrapport/Institutet för Framtidsstudier; 2001:3**  
Sommestad, Lena. *Health and Wealth: The Contribution of Welfare State Policies to Economic Growth.*
- **Arbetsrapport/Institutet för Framtidsstudier; 2001:4**  
Westholm, Erik. *Det utmanade lokalsamhället.*
- **Arbetsrapport/Institutet för Framtidsstudier; 2001:5**  
Westholm, Erik. *Challenges for the Local Communities.*