

Anders Nilsson & Felipe Estrada

Kriminalitet och livschanser

Uppväxtvillkor, brottslighet och
levnadsförhållanden som vuxen

Anders Nilsson & Felipe Estrada

Kriminalitet och livschanser

Uppväxtvillkor, brottslighet och
levnadsförhållanden som vuxen

Arbetsrapport/Institutet för Framtidsstudier; 2009:20

Working Paper/Institute for Futures Studies; 2009:20

Stockholm 2009

Författarna

Docent Anders Nilsson och docent Felipe Estrada är verksamma vid Institutet för framtidsstudier och Kriminologiska institutionen vid Stockholms universitet.

Sammanfattning

Hur ser framtiden ut för de pojkar och flickor som under tonåren registrerats för brott? I denna rapport ser vi till olika grupper definierade utifrån brottsbelastning som unga och vuxna. Vi använder oss av ett nytt longitudinellt datamaterial, *the Stockholm Birth Cohort Study* (SBC), som gör det möjligt att följa en kohort födda 1953 fram till 48 års ålder. För de allra flesta med brottslig belastning så har det trots allt gått bra; de har arbete och familj. De individer som begått brott både som unga och vuxna, och detta gäller i synnerhet kvinnorna, hade dock påtagligt sämre välfärdssituation i medelåldern. Deras uppväxt var också svårare. Studien illustrerar såväl långsiktiga konsekvenser av ojämlika uppväxtvillkor och brottslighet som samhällets svårigheter att komma till rätta med dessa problem. En överväldigande andel av kohorten hade, oavsett deras senare brottsbelastning, en likartad syn på vad ett bra liv som vuxen skulle innehålla. Livet som vuxen blev dock uppenbarligen olika.

Summary¹

What does the future look like for those boys and girls who have been registered for crimes during their teenage years? In this paper we look at different groups defined on the basis of their level of involvement in crime during the life-course. We employ a new and rich longitudinal data set, *The Stockholm Birth Cohort Study* (SBC), which allows us to follow a cohort born in 1953 until they reach 48 years of age. For the vast majority of those who have committed offences life has turned out well; they have a job and family. However the individuals and specially the females, who committed offences both as youths and as adults had a significantly worse welfare situation in middle age. They also came from worse childhood conditions. The study illustrates both the negative long-term consequences of inequalities in childhood conditions, involvement in crime and the inability of society to resolve these problems. An overwhelming majority of the cohort, irrespective of their degree of involvement in crime, had a similar view of what a good life would involve as an adult. The lives they then led as adults were apparently very different however.

¹ For an English version of this report see www.criminology.su.se

Anders Nilsson & Felipe Estrada

Kriminalitet och livschanser Uppväxtvillkor, brottslighet och levnads- förhållanden som vuxen

Inledning

Att under tonåren ha begått brott är inte ovanligt. Enligt självdeklarationsstudier är det bland pojkar till och med mer vanligt än ovanligt. Det gäller i olika länder och under såväl 1960-talet som början av 2000-talet (se t.ex. Ward 1998; Farrington m.fl. 2006; Svensson & Ring 2007; Balvig 2007; Salmi 2008). Om man ser till registrerad brottslighet är andelen män i Sverige som någon gång lagförs för brott närmare 40 procent medan motsvarande andel bland kvinnor är 10 procent (Brå 2000). Prevalensen i lagföringarna ökar snabbt under tonåren för att därefter avta vid övergången till vuxenlivet (se t.ex. Wikström 1987; Stattin m.fl. 1989). Brottslighet är alltså för flertalet ungdomar ett övergående fenomen. Men att de flesta upphör med brott, innebär det en etablering som vuxna med arbete och familj? Eller ger brottsligheten negativa avtryck på individens livsförlopp och karriärmöjligheter även på lång sikt? I denna rapport intresserar vi oss för brottslighetens långsiktiga konsekvenser. Hur ser framtiden ut för de pojkar och flickor som under tonåren registrerats för brott? Vi ser till olika grupper definierade utifrån brottsbelastning: de som endast dömdes för brott under tonåren, de som också begick brott som vuxna, samt de som debuterade i brottslighet först som vuxna. Utifrån longitudinella individdata följer vi dem och deras jämnåriga – de som ej registrerats för brott – över tid, från barndomen fram till medelåldern.

Frågan om vad som påverkar individer att begå brott som unga hör till kriminologins mest grundläggande och studerade frågeställningar. Mindre utforskad är frågan om brottslighetens långsiktiga konsekvenser för individen. Det finns ett flertal longitudinella studier av brottslighet, men

det är få av dessa som breddar analyserna till att också ta med andra utfall än brottslighet. Under senare år har dock alltmer intresse riktats mot att öka förståelsen för de processer som påverkar individers brottslighet under *hela* livscykeln, och då inte minst vad som gör att vissa upphör med brott tidigare än andra. I det sammanhanget uppmärksammas också andra förhållanden, utöver brottslighet, som bidrar till förståelsen av hur livet som vuxen kommit att bli för olika grupper (se t.ex. Laub & Sampson 2003; Farrington m.fl. 2006).

Föreliggande studie är den första inom ramen för nytt forskningsprojekt där vi knyter an till en aktuell och livaktig kriminologisk diskussion om livsförlopp och frågan om upphörande och kontinuitet i brott.² I fokus står frågor som rör den relativa betydelsen av personlighetsegenskaper, uppväxtförhållanden, resurser och livshändelser för individens möjligheter, handlande och välfärdsutfall som vuxen. Vi använder oss av ett nytt longitudinellt datamaterial, *the Stockholm Birth Cohort Study* (SBC), som gör det möjligt att följa en kohort av Stockholmare födda 1953 fram till 48 års ålder (2001). SBC rymmer mycket rikliga survey- och registerdata, bl.a. om brottslighet och påföljder, fram till dess att de individer som ingår är i 30-årsåldern, därefter finns registerdata om hälsa, utbildning och försörjning. Kombinationen av survey- och registerdata gör det möjligt att se både till de förväntningar på vuxenlivet som pojkar och flickorna hade som unga och hur det senare blev.

Livsförlopp och brottslighet från ett resursperspektiv

Ungdomsbrottslighet kan både ses som en utlösande faktor för marginalisering och som ett steg på en redan ogynnsam livskarriär. Det är väl belagt i tidigare forskning att brottsaktiva ungdomar oftare än andra kommer från mer resurssvaga hem. Denna resurssvaghet tar sig olika uttryck och kan beskrivas på olika sätt, den rör exempelvis familjeförhållanden, ekonomi, sociala problem och hälsa. Brottsligheten och samhällets reaktion på den kan sedan antas innebära att möjligheter eller livschanser minskar ytterligare. När vi ser till vuxna lagöverträdare, straffade och fängelsedömda kan vi också konstatera att deras uppväxt kännetecknas av problematiska förhållanden, i synnerhet gäller det dem som redan i tonåren var kända av polis och sociala myndigheter (Nilsson 2002; 2007).

² “Långsiktiga konsekvenser av ungdomsbrottslighet. En livsförloppsstudie”, med finansiering från Riksbankens Jubileumsfond.

I sin mycket uppmärksammade bok "Shared Beginnings, Divergent Lives" studerar Laub & Sampson (2003) brottskarriärer och livsförlopp fram till 70 års ålder för 500 ungdomsvårdsplacerade pojkar i USA. För att förstå de skilda karriärer, kontinuitet och upphörande i brott, dessa pojkar haft menar de att det är viktigt att se till förhållanden och livshändelser under hela livet. I sin analys identifierar de olika grupper vars brottsaktivitet varierar över tid. Gemensamt för alla grupper är att brottsaktiviteten minskar med ålder. Av detta följer, enligt författarna, dels att det inte finns en liten så kallad "persistent" grupp individer som mer eller mindre är predestinerad att begå brott under hela sitt liv, dels att det under hela livscykelns finns vändpunkter, händelser och processer, som får livet att ta en annan riktning. De förespråkar därför en teoretisk modell som uppmärksammar betydelsen av sociala band under hela livet (*Age graded theory of social control*); uppväxtförhållanden är viktiga men erfarenheter och händelser under vuxenlivet har också betydelse. De betonar vidare betydelsen av ofärdens kumulativa process ("cumulative disadvantage"); brottslighet och samhällets reaktion därpå, i synnerhet inlåsning i fängelse eller annan institution, förstärker en ogynnsam karriär – med bristande skolgång, arbetslöshet och svaga band till det konventionella samhället, vilket i sin tur ökar risken för fortsatt brottslighet och marginalisering. (se även Hagan 1993; Hobcraft 1998; Tanner m.fl. 1999; Laub m.fl. 2006; Bernburg & Krohn 2003; Healey m.fl. 2004; McAra & McVie 2007; Huizinga & Henry 2008). Laub och Sampson betonar individens val men också att livschanser – de begränsningar och möjligheter individer möter – ser olika ut och ger skilda förutsättningar. De delar här Elders m.fl. (2004:11) livsförloppsperspektiv: "individuals construct their own life course through the choices and actions they take within the opportunities and constraints of history and social circumstances".

Även vi förordar ett perspektiv som ser människor som aktivt handlande där resurser – och förutsättningar att utnyttja dem – bestämmer möjligheter och livschanser (se t.ex. Nilsson 2002; Estrada & Nilsson 2004). Kriminologiskt kan ett resursperspektiv tolkas inom ramen för teorier som lyfter fram den sociala positionens betydelse för skillnader i möjligheter och livschanser (Merton 1968) och/eller i termer av sociala band (Laub m.fl. 1998; Weitekamp m.fl. 2000). Bristande resurser kan förstås både som en riskfaktor för kriminalitet (i termer av "strain" eller bristande informell social kontroll) och som ett resultat av brott och samhällets reaktion härpå (i termer av minskade möjligheter eller band till ett konventionellt liv).

Det vi intresserar oss för i projektet är processer som skapar och begränsar individens möjligheter. Såväl mer långsiktiga mönster, när det gäller t.ex. skola, arbete och brottslighet, som händelser som kan antas innebära vändpunkter, t.ex. att påbörja en utbildning, få barn, bli dömd till fängelse, kommer att studeras i projektets olika studier. Resursperspektivet ger oss en bred utgångspunkt, samtidigt går det att relatera till mer specifika kriminologiska teorier om orsaker till brott, brottsliga karriärer och livsförlopp. Med fokus på frågan om brottslighetens konsekvenser har teorier om stämpling (Bernburg & Krohn 2003), sociala band (Sampson & Laub 1993), livsförlopp (Laub & Sampson 2003), sociala nätverk (Hagan 1993) relevans, i viss mån även sociologiska teorier om social stratifiering och karriärer (se t.ex. Erikson & Goldthorpe 1992).

Studiens syfte och frågeställningar

Den frågeställning som står i fokus i denna första studie är hur livet som vuxen kom att bli för de pojkar och flickor som under ungdomsåren registrerades för brott och hur deras situation skiljer sig från jämnårigas: Hur ser etablering på arbetsmarknad och familjebildning ut? Vi intresserar oss också för uppväxt- och levnadsförhållanden som föregått brottsligheten: Vilka resurser hade de med sig från hem och skola? Vi kommer även se till hur de själva som unga bedömde sina framtidsutsikter och vad de såg som ett eftersträvansvärt liv.

Vi jämför olika grupper definierade utifrån brottsbelastning; de som inte registrerades för brott, de som upphörde med brott i tonåren, de som också begick brott som vuxna samt de som registrerades för brott först när de var vuxna. Genomgående görs även en uppdelning som möjliggör jämförelser mellan pojkar och flickor.

Bristen på forskning om brottslighet, riskfaktorer och livsförlopp som också beskriver flickor är välkänd (Giordano m.fl. 2002). Denna kunskapslucka har varit svår att hantera, dels för att många av de mest utnyttjade longitudinella studierna enbart innehåller pojkar (se t.ex. Farrington m.fl. 2006 och Laub & Sampson 2003), dels på grund av att de undersökningar som även inkluderar flickor sällan är av den storlek att de tillåter analyser av kvinnors brottskarriärer och livsförlopp. De kvinnliga brottslingar som fångas av dessa material är helt enkelt för få (se t.ex. slutsatserna i Bergman & Andershed 2009:175f). Det är alltså välbelagt att långt fler pojkar än flickor begår olika typer av brott, men det är långt mindre undersökt i vilken mån livsförloppen skiljer sig åt för brottsbelastade pojkar och flickor. Ett annat ofta påtalat problem inom livsförloppsforskningen är frågan om resultatens generella giltighet: hur

kan vi veta att till exempel London- (Farrington m.fl. 2006) eller Bostonpojknas (Laub & Sampson 2003) erfarenheter är giltiga idag eller på andra platser i världen?

Vi delar Bersani, Laub & Nieuwebeertas (2009) slutsats att det i dagsläget finns en brist på forskning om uppväxtförhållanden och brottslighetens betydelse för livsförlopp från länder med andra socio-historiska kontexter än USA (och möjligen andra anglosaxiska länder). För att identifiera generella processer, som inte är vare sig tids- eller rumsbundna finns det därför ett värde i att forska på material som representerar andra samhällen. Att vi studerar såväl pojkar som flickor, och breddar forskningsfältet från att enbart beskriva mäns verklighet till också kvinnors, är en klar styrka. Likaså är det värdefullt att vi utifrån ovanligt rika data kan beskriva långsiktiga konsekvenser av uppväxt- och levnadsförhållanden, ambitioner och förhoppningar, samt brottslighet och missbruk för individer från ett annat samhälle än de som hittills dominerat forskningsfältet.

Data – Stockholm Birth Cohort Study

Stockholm Birth Cohort Study (SBC) är en longitudinell databas som skapats genom en sammanslagning av två datamaterial (för en mer utförlig beskrivning, se: Stenberg & Vägerö 2006; Stenberg m.fl. 2007). Det första av dessa utgörs av den s.k. Metropolitundersökningen, som består av alla individer födda 1953 och bosatta i Storstockholm tio år senare (Jansson 1995). I Metropolit finns en mängd register- och surveydata, avseende såväl föräldrarna som individerna själva. Under nästintill hela perioden som projektet pågick (1963–1985) inhämtades information från olika register. Uppgifter finns om bl. a. inkomster, socialbidragstagande, socialgrupp, betyg, utbildningsnivå, sjukhusvård, ingripanden från barnavårdsnämnden och brottslighet. Våren 1966, när kohortmedlemmarna gick i sjätte klass, genomfördes en skolundersökning i form av två enkäter som bland annat behandlade frågor kring vänskap, attityder till skolan och framtidsplaner. Våren 1968 genomfördes en familjeundersökning där mödrar till ett urval av kohortmedlemmarna intervjuades om bland annat yrke, utbildning, syn på uppfostran och sonens/dotterns utbildningsplaner (SOFI 2005).

Det andra datamaterialet, med vilken uppgifterna om 53:orna i Metropolit har sammanlänkats, är den s.k. Hälsa, Sjukdom, Inkomst och Arbete databasen (HSIA). Denna består av registerinformation om alla individer boende i Sverige 1980 eller 1990. Information finns om bland annat om inkomster, yrke och socialbidragstagande. Då båda databaserna är avidentifierade (Metropolit avidentifierades 1986) har en

sannolikhetsmatchning genomförts. Totalt kunde 96 procent av observationerna – 14 294 individer – matchas.³ Genom sammanslagningen av datamaterialen kan de som föddes 1953 och bodde i Storstockholm då de var 10 år gamla följas fram till 48 års ålder.⁴

Operationalisering – kategorisering av kohortmedlemmarna efter brottsbelastning

Även om vi för denna studie enbart haft tillgång till ett urval av variabler så är datamaterialet mycket rikligt. Med undantag för brottsvariablerna som redovisas nedan, beskriver vi de variabler som utnyttjats i rapporten i samband med resultatredovisningen. Uppgifterna om kohortmedlemmarnas brottslighet är hämtade från polisens person- och belastningsregister (PBR). Registret innehåller uppgifter om brott som lett till en lagföring eller, i fall som rör yngre gärningspersoner, rapporterats till barnavårdsnämnden.⁵ För varje år 1966–1984 finns information om antal och typ av brott. Brotten har delats in i sju kategorier; Våld, Stöld, Bedrägeri, Skadegörelse, Trafik, Narkotika samt Övriga brott (Wikström 1987). Vi utgår från en kategorisering som skiljer ut fyra olika grupper med avseende på deras brottsbelastning i olika åldrar (se också tabell A i bilaga):

1. *Ej brott*: de individer som inte är registrerade för brott.
2. *Brott ungdom*: de som upphör med brottslighet innan 20 års ålder.
3. *Brott ung och vuxen*: de som fortsätter, dvs individer registrerade för brott såväl under ungdoms- som vuxenåren.

³ Sannolikhetsmatchning innebär att man för de individer som ingår urskiljt unika kombinationer av de variabler som finns med i båda datamaterialen (för en mer detaljerad beskrivning, se Stenberg m. fl. 2007). Initiativtagare till och ansvariga för SBC är Denny Vågerö vid Centre for Health Equity Studies (CHESS) och Sten-Åke Stenberg vid Institutet för social forskning (SOFI).

⁴ Databasen har fortsatt byggts på, för detta projekt har vi dock enbart uppgifter för perioden fram till 2001. Vi har heller inte haft tillgång till alla data, exempelvis saknar vi hälsodata med diagnoser för den senare perioden. För mer information om SBC se: <http://www.stockholmbirthcohort.su.se/>.

⁵ Uppgifterna från PBR sträcker sig fram till första hälften av 1984, dvs. det år kohortmedlemmarna fyllde 31 år. En notering i PBR motsvarar i princip lagföringsdata, med undantag för en del av dem som enbart registrerades för brott under tonåren. (De med brottslighet enligt de PBR data vi utnyttjat förekommer även med lagförings- och påföljdsdata, med undantag för 34 procent av dem med brottslighet enbart under tonåren.) I statistiken över personer lagförda för brott redovisas de personer som under ett kalenderår befunnits skyldiga till brott genom fällande dom i tingsrätt eller genom så kallad lagföring utanför domstol (av åklagaren utfärdad strafföreläggande eller åtalsunderlåtelse). Uppgifter om påföljder utnyttjas inte i föreliggande studie men skall analyseras i kommande studier inom ramen för samma projekt.

4. *Brott vuxen*; de med sen debut, dvs individer med brottslighet först efter 19 års ålder.

Som kommer framgå nedan lyckas vi med denna grova indelning skilja ut individer med påtagligt olika brottsbelastning.⁶ Eftersom andra longitudinella studier utgått från snarlika indelningar möjliggör vår kategorisering dessutom jämförelser med exempelvis Farringtons m.fl. (2006; 2009) analyser av hur det gått för pojkar från ett arbetarklassområde i London samt Bergmans & Andersheds (2009) studie av skolelever i Örebro.⁷

Resultat

I det följande jämför vi de fyra grupperna, definierade utifrån förekomst av registrerad brottslighet under tonår och som vuxna, och ser till olika faser under livet; uppväxten, ungdomsåren, övergången till vuxenlivet samt medelåldern. Till att börja fokuserar vi på brottsligheten: Hur ser brottsbelastningen ut i födelsekohorten? Och hur skiljer sig de tre grupper som har dömts för brott åt i frekvens respektive typ av brottslighet?

Resultatredovisningen fortsätter därefter med frågan om hur de olika grupperna, med respektive utan registrerad brottslighet, skiljer sig från varandra med avseende på uppväxtförhållanden. I vilken utsträckning fick de som senare registrerades för brott en sämre start i livet, sett till resurser och sociala problem i familjen? Därefter ser vi till förhållanden i skolan samt pojkarnas och flickornas egna förväntningar på framtiden – vad önskade man sig av vuxenlivet? I den avslutande analysen fokuseras på utfall i vuxenlivet – hur gick det för dem? Vi ser här i första hand till försörjning och familjesituation. Genomgående har separata analyser gjorts för män respektive kvinnor. I den avslutande analysen görs multivariata

⁶ Frågan om typologier och klassificeringar av lagöverträdare är omdebatterad. En diskussion som rör såväl teoretiska som metodologiska aspekter (se t.ex. Sampson & Laub 2005; Skardhamar 2009). Vår indelning gör inte anspråk på att skilja ut homogena kategorier med distinkt skilda karriärer, i första hand har syftet varit att skilja ut två kategorier av tonårsbrottslingar – de som upphört och de som fortsatt. I kommande studier kommer vi att särskilt studera skillnader mellan dessa två grupper. Bergman & Andershed (2009:174) testade olika alternativ till denna grova indelning och deras resultat ”support the usefulness of the four groups as indicators of adolescent and adult crime activity”.

⁷ Farrington et al studie (”The Cambridge Study in Delinquent Behaviour”) är en prospektiv studie av 411 män från ett arbetarklass område i London av vilka flertalet är födda 1953. I Örebro studien (IDA projektet) ingår 1393 skolelever som år 1965, då studien påbörjades, var 10 år gamla.

analyser av risken för att vara socialt exkluderad, definierat utifrån försörjningssituation i vuxen ålder. Det senare för att kunna se till den relativa betydelsen av brottslighet för utfall långt senare i livet. För att undvika upprepningar gäller att de skillnader som påtalas i studien är, om inte annat uttrycks, statistiskt säkerställda på 5 procentnivå eller bättre.⁸

Brottslighet

Var femte individ i Stockholmskohorten har någon gång registrerats för brott fram till 31 års ålder (tabell 1, se även tabell A i bilaga). Som förväntat finner vi stora skillnader i mäns och kvinnors brottsbelastning. Av kvinnorna är det 7 procent som förekommer med brottslighet i PBR jämfört med 33 procent av männen. Av de män som registrerats för brott är de olika grupperna ungefär lika stora, med dem som upphör som största och de med sen debut som minsta grupp. Kvinnornas fördelning skiljer sig här från männens. Den största av de brottsbelastade grupperna bland kvinnorna är de som får sin första registrering som vuxna. Gruppen med brottslighet både som unga och vuxna är klart minst. Det går ungefär nio män på varje kvinna i sistnämnda grupp. Fördelningarna stämmer väl överens med resultat från andra studier som innehåller brottsdata över livscykeln för såväl män och kvinnor (Moffitt m.fl. 2001; Bergman & Andershed 2009), och också tämligen väl med Farringtons m.fl. (2006) population av enbart män från ett arbetarklassområde i London (se också Farrington & Wikström 1994, vars jämförelse av Stockholmskohorten och Londonmaterialet visar stora likheter i de unga männens brottsbelastning).

De tre grupperna, indelade efter förekomst av registrerad brottslighet under tonåren och som vuxna, skiljer sig tydligt åt i brottsfrekvens. Exempelvis har männen som begår brott både som unga och vuxna i genomsnitt registrerats för närmare 12 brott under tonåren. Motsvarande siffra för gruppen som endast dömdes för brott under tonåren är 3,4. En jämförelse av brottsligheten i vuxen ålder ger en liknande bild. Sammantaget står gruppen män som fortsätter begå brott efter tonåren för mer än 75 procent av de manliga kohortmedlemmarnas registrerade brottslighet samtidigt som de utgör 11 procent av alla män

⁸ Jämförelser av de fyra gruppernas utfall (prevalens) har genomförts dels med hjälp av chi-två test, dels med F-test (ANOVA) när det handlar om skillnader i medelvärden.

Tabell 1. Registrerad brottslighet efter kön och belastningsgrupp.

Män (n=7305)					
	<i>Ej brott</i>	<i>Brott vuxen</i>	<i>Brott ungdom</i>	<i>Brott ung & vuxen</i>	<i>Totalt</i>
Andel (%) av samtliga män	66,6	10,6	11,8	11,0	
Total brottslighet					
Antal ungdomsbrott (medel)	-	-	3,4	11,7	
Antal vuxenbrott (medel)	-	3,3	-	12,4	
Andel av ungdomsbrott	-	-	24	76	12336
Andel av vuxenbrott	-	20	-	80	12534
Kvinnor (n=6989)					
Andel (%) av samtliga kvinnor	93,0	3,1	2,6	1,3	
Total brottslighet					
Antal ungdomsbrott (medel)	-	-	2,0	3,6	
Antal vuxenbrott (medel)	-	4,7	-	13,0	
Andel av ungdomsbrott	-	-	55	45	720
Andel av vuxenbrott	-	46	-	54	2173

Även bland kvinnorna är de som begått brott både som unga och vuxna de mest belastade sett till antal brott. Dessa kvinnor utgör en procent av alla kvinnor i kohorten men står för cirka 50 procent av kvinnornas registrerade brottslighet. Om man ser till dem som begått brott både under tonår och som vuxna så har männen i denna kategori en väsentligt högre belastning under tonåren. Under vuxenåren har emellertid kvinnorna i denna grupp i genomsnitt registrerats för väl så många brott som männen (antalet män är dock väsentligt fler i denna grupp). Skillnaden mellan de kvinnor som enbart är belastade som tonåringar och de som fortsätter begå brott är också klart mindre än den som finns bland männen. Bland dem som registrerats för brott först som vuxna så är belastningen högre bland kvinnorna än bland männen.

Vilka brott begår då de olika grupperna? Under tonåren dominerar tillgreppsbrott (omkring 60 procent av de registrerade brotten) bland såväl män som kvinnor och såväl i gruppen som fortsätter som bland dem som upphör (tabell B i bilaga). I vuxen ålder konkurrerar tillgreppsbrotten med trafik- och bedrägeribrott om att vara vanligast. Dessa tre brottstyper står tillsammans för omkring två tredjedelar av samtliga brott som kohorten registrerats för som vuxna. Våldsbrotten utgör en mindre del av brotten

oavsett kön, belastningsgrupp och tidsperiod. Andelen som dömts för våldsbrott är högst för de män som fortsatt att registreras för brott, men även bland dessa är andra brott än våld vanligare (tabell C i bilaga). Narkotikabrott utgör en något större andel av kvinnornas brottslighet. Annars är de tydligaste skillnaderna mellan könen att männen registreras för trafikbrott i väsentligt högre utsträckning som unga medan bedrägeribrotten är vanligare bland kvinnorna (för liknande resultat se t.ex. Stattin m.fl. 1989).

Sammantaget är det tydligt att män och kvinnor respektive unga och äldre delvis registreras för olika brott, samtidigt som kohortens brottslighet domineras av tillgrepps-, trafik- och bedrägeribrott. Vi konstaterar även att de individer som fortsätter begå brott efter tonåren *inte* utmärker sig genom att vara specialiserad på någon särskild brottstyp. Såväl när de är unga som när de är vuxna liknar deras brottsmönster övrigas. Notera dock att grupperna skiljer sig åt i prevalens, det är betydligt vanligare med registrering för vissa typer av brott i den mest belastade gruppen. Exempelvis är det i den gruppen en påtagligt större andel som begått narkotikabrott (tabell C i bilaga). Men det som skiljer gruppernas brottslighet i stort är framförallt frekvensen och inte arten av brott, och detta gäller både män och kvinnor. Detta mönster stämmer väl överens med resultat utifrån såväl svenska (Stattin & Magnusson 1991:339) som holländska kohortdata (Blokland m.fl. 2005:945) och motsäger antaganden om att den "persistenta" gruppens brottslighet i allmänhet ska ha en annan karaktär, och i synnerhet vara präglad av olika våldsbrott (Moffitt 1994; 2001).

Uppväxtvillkor

I kriminologiska förklaringar av brottsligt beteende brukar förhållanden under uppväxttiden ses som centrala. Problem och resursbrister under uppväxten har återkommande påvisats som riskfaktorer för brottslighet. Detta tolkas i termer av begränsade medel och livschanser, och/eller som indikatorer på svaga sociala band och bristande informell social kontroll (Hagan & McCarthy 1997; Laub & Sampson 2003; Nilsson 2007). I våra jämförelser skiljer sig också uppväxtvillkoren åt i förväntad riktning på en rad områden (se tabell D i bilaga). Det är exempelvis en väsentligt högre andel av de brottsbelastade individerna som växt upp i en splittrad familj, i ett trångbott hem eller med en far som var utbildad arbetare. Det är också tydligt att denna typ av resursbrister är vanligast bland de pojkar och flickor som hör till gruppen som begått brott både som ung och vuxen. Förhållanden som klasstillhörighet eller splittrat hem har i sig oftast ett

begränsat förklaringsvärde och det har argumenterats för att mer långsiktiga förhållanden och en ansamling av sociala och ekonomiska problem är viktigare som riskfaktorer (se t.ex. Farnworth m.fl. 1994; Hagan & McCarthy 1997; Nilsson 2002; Laub & Sampson 2003).

Från socialregistret har vi uppgifter om socialbidragstagande i uppväxtfamiljen under tre olika tidsperioder: 1953–59 (0–6 år gamla), 1960–65 (7–12 år) och 1966–72 (13–19 år). Utifrån dessa uppgifter har vi skapat en fattigdomsindikator som särskiljer fyra grupper: "ej fattiga" är de som inte haft socialbidrag; "tillfälligt fattiga" är de som haft socialbidrag under någon av de tre perioderna; "återkommande fattiga" under två av tre perioder samt "långvarigt fattiga" under samtliga tre perioder (se även Bäckman & Nilsson 2010).⁹ Bland de ej brottsbelastade har mer än 80 procent växt upp i en familj som inte haft socialbidrag. Bland dem som registrerats för brott som tonåringar och som vuxna har närmare hälften växt upp i en familj som fått socialbidrag, mer än en tredjedel har under uppväxten varit återkommande eller långvarigt fattiga. Gruppen med fortsatt brottslighet skiljer sig här tydligt från dem som upphört med brott, där denna andel, i synnerhet bland pojkarna, är klart lägre. I var och en av de tre brottsgrupperna är flickornas erfarenhet av fattigdom under uppväxten större än pojkarnas (Tabell D i bilaga).

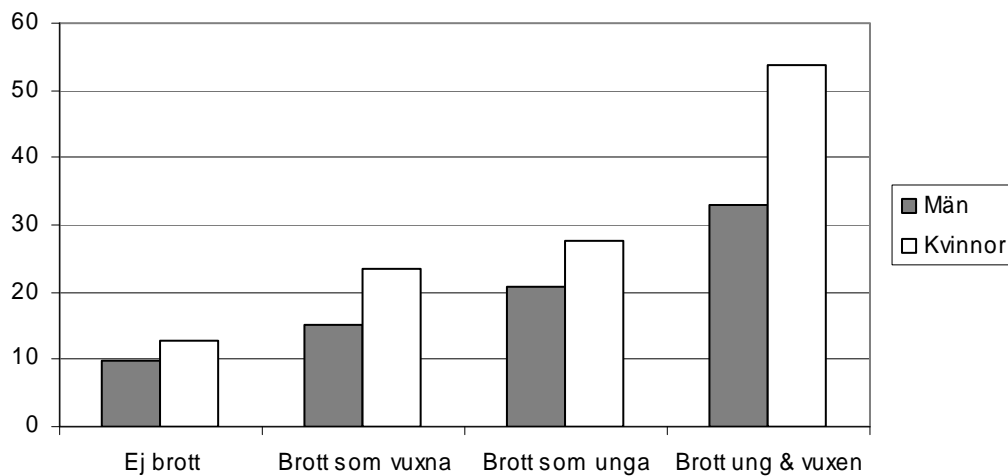
Förutom de ovanstående mer traditionella riskfaktorerna avseende familjesituation, social klass och ekonomiska förutsättningar ger SBC också möjlighet att se till betydelsen av uppväxtförhållanden som antyder mer allvarliga sociala problem. För samma period som ovan rymmer socialregistret uppgifter om föräldrars alkoholmissbruk (fylleriförseelser och/eller alkoholmissbruk) samt psykiska problem (psykiska besvär och/eller psykvård). För fäderna finns därutöver registerinformation om kriminell belastning (minst en dom under perioden 1953–72). Dessa problem har en förekomst på mellan 5 och 7 procent i kohorten. Som förväntat har de brottsbelastade grupperna väsentligt högre risk att ha växt upp i familjer med dessa problem. Exempelvis har var fjärde kvinna som hör till gruppen med brottslighet både som ung och vuxen haft en förälder med psykiska problem och 15 procent av motsvarande grupp män har föräldrar med alkoholmissbruk. Även i de andra två brottsgrupperna är dessa problem vanligare än bland de ej brottsbelastade.

⁹ Uppgifter om föräldrars inkomster finns enbart för år 1963, men en jämförelse av inkomster detta år ger stöd för vår indikator på fattigdom under uppväxten: Den klart högsta medelinkomsten har de som hör till kategorin "icke fattiga" och den lägsta de "långvarigt fattiga".

I figur 1 har vi kombinerat förekomsten av dessa tre "riskfaktorer". Bland dem utan brottsbelastning är det ungefär en av tio som har växt upp i en familj med någon av dessa problem, mot en av tre bland män som hör till gruppen med brottslighet både som ung och vuxen. Bland motsvarande kategori kvinnor gäller detta så många som varannan. Precis som när det gäller ekonomiska svårigheter är det tydligt att de brottsbelastade kvinnorna tenderar att ha upplevt mer problem i sin uppväxtmiljö än motsvarande grupp män. Skillnaderna i uppväxtvillkor mellan de som begått brott och övriga är större för kvinnor än för män. Det är tydligt att den mindre grupp kvinnor som vid upprepade tillfällen begår brott utgör en än mer selekterad (resurssvag) grupp än motsvarande grupp män. Detta i motsats till den slutsats Moffitt m.fl. (2001:158) drar utifrån sina begränsade data över "persistenta" kvinnor.¹⁰

Noterbart är vidare att jämfört med de ovan redovisade sociodemografiska riskfaktorerna skiljer sig förekomsten av mer allvarliga familjeproblem än tydligare mellan de olika belastningsgrupperna. Det finns exempelvis klara skillnader mellan de som enbart lagförts för brott under tonåren och de som fortsatt. Sammantaget skiljer sig Stockholmsungdomarnas uppväxtförhållanden därmed systematiskt åt: De som fortsätter med brott har i väsentligt större omfattning än andra upplevt resursbrister och mer allvarliga sociala problem under sin uppväxt, i synnerhet gäller det kvinnorna i denna grupp.

¹⁰ Moffitt et als slutsats (2001) att kvinnor som fortsätter begå brott efter ungdomsåren *inte* är utsatta för fler och mer allvarliga riskfaktorer än män som begår brott som såväl unga som vuxna bygger på Dunedin Longitudinal Study. I studien har individerna följts upp från det att de är 3 år till de fyllt 21 år, vilket betyder att enbart utfall som rör ingången till vuxenlivet är möjliga att göra. De jämförelser som görs avseende högbelastade män och kvinnor och riskfaktorer bygger på ett mycket litet antal individer (47 män och 6 (sex) kvinnor anges vara sk "Life-course persistent" och ytterligare 122 män respektive 78 kvinnor klassas som "Adolescence-limited", se sid 216f).



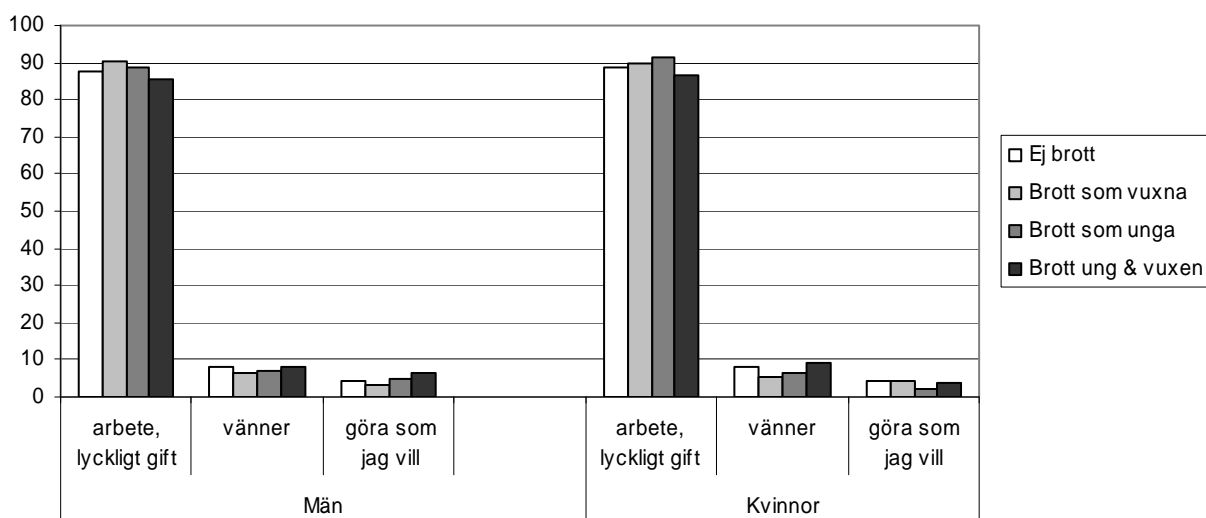
Figur 1. Förekomst av alkoholmissbruk, psykiska problem eller registrerad brottslighet (enbart fadern) hos föräldrar efter kön och brottsbelastning. Procent. N=14 294.

Framtidsutsikter

En av kriminologins centrala förklaringsmodeller handlar om konflikten, ofta benämnd som *strain*, mellan en i samhället delad uppfattning om vad som är ett eftersträvarsvärt liv och den ojämlika resurstillgång som människor har att förverkliga dessa mål. Detta är en motsättning som ökar risken för brottslighet bland de grupper som har sämre resurser (Merton 1938; 1968). Vi har visat att det finns påtagliga skillnader i uppväxtvillkor, där särskilt de individer som fortsatt registreras för brott som vuxna upplevt resursbrister och sociala problem under barn- och ungdomsåren. Om det är tydligt att de brottsbelastades uppväxt varit väsentligt svårare än de ej brottsbelastades, hur är det relaterat till barnens syn på hur ett gott liv som vuxen ser ut? När stockholmsungdomarna var 13 år gamla tillfrågades de i skolundersökningen¹¹ om *vad som var viktigast för att de skulle trivas och ha det bra när de blev vuxna samt vilka framtidsutsikter de bedömde att de hade jämfört med de flesta andra i deras ålder?* En mycket stor

¹¹ Det.ex.terna bortfallet i skolundersökningen var 8.4 procent för flickorna och 9.7 procent för pojkarna. År 1966, det år undersökningen genomfördes, hade också en del av kohortmedlemmarna flyttat från Metropolitområdet och deltog inte av den anledningen (se vidare Jansson 1980). Därutöver tillkommer ett visst internt bortfall. Bortfallet är något större i de brottsbelastade grupperna.

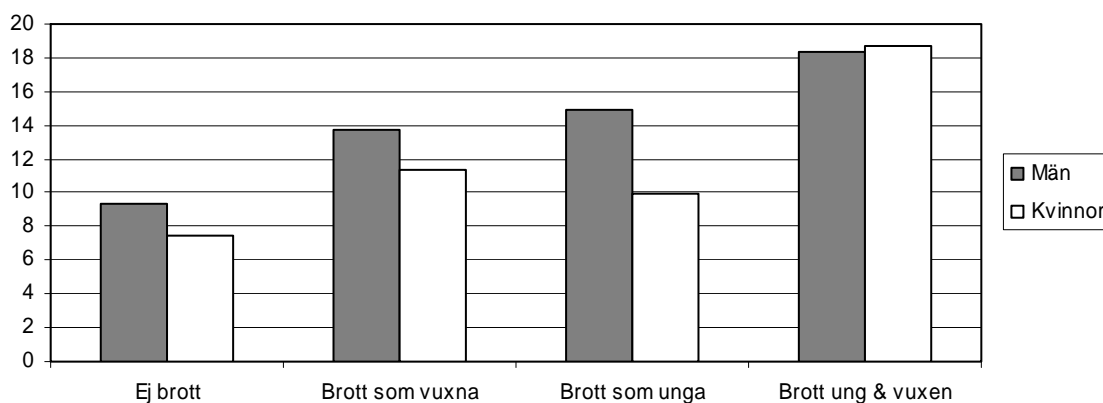
majoritet av de unga, oavsett kön och senare brottsbelastning, svarade att det som skulle göra att de fick ett bra liv som vuxna var ett bra arbete, att de var lyckligt gifta eller att de uträttade något (figur 2). Bland flickorna var det något vanligare att man såg fram mot giftermål jämfört med ett bra arbete. Väsentligt mer ovanligt var att de unga såg det som viktigt att "få göra som de ville" eller att "ha saker som de ville ha", också det oavsett senare brottsbelastning.



Figur 2. Ungas förhoppningar om livet som vuxen, efter kön och brottsbelastning. Procent. N=12 315.

Stockholmsungdomarna delade alltså en gemensam syn på vad livet som vuxen förhoppningsvis skulle handla om samtidigt som de uppenbarligen hade klart skilda förutsättningar sett till uppväxtvillkor. Förutom de objektiva resurser de unga hade, eller saknade, ger vårt material oss möjlighet att studera de ungas egna uppfattningar av sina framtidsutsikter och hur dessa i sin tur är kopplade till framtida brottsbelastning. Vi kan konstatera att omkring dubbelt så många av de pojkar och flickor som sedermera kom att hamna i brottsregistret som både unga och vuxna redan som barn upplevde sina framtidsutsikter som sämre än de pojkar och flickor som inte blev brottsbelastade (figur 3). Halleröd (2009) visar att detta resultat huvudsakligen kan tolkas i termer av en rationell förståelse av de egna (sämre) objektiva livschanserna, men delvis också som en

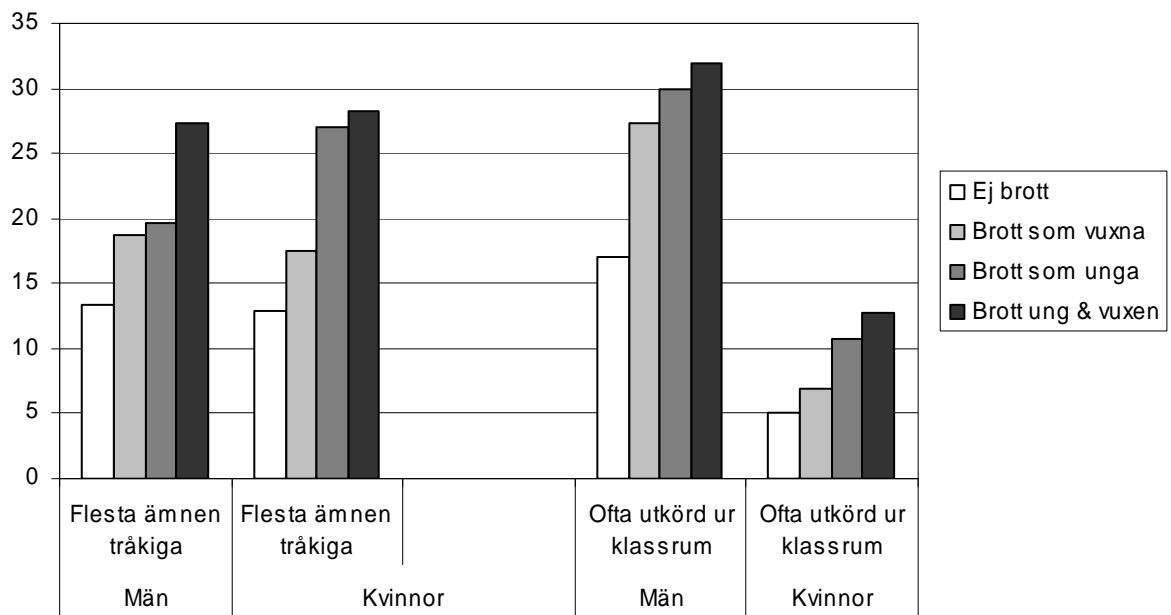
självuppfyllande profetia. Samtidigt är det viktigt att se att överlag så upplevde de flesta barnen att deras framtidsutsikter var i paritet med sina jämnåriga kamraters, detta oavsett deras klart skilda uppväxtförhållanden respektive framtida brottsbelastning. Kort sagt, vid trettonårsålder hade de allra flesta barn i Stockholmskohorten en positiv förväntan på hur livet som vuxen skulle bli.



Figur 3. Andelen (procent) som vid 13 års ålder upplever sina framtidsutsikter sämre än sina jämnårigas, efter brottsbelastning och kön. N=12 553.

Skola

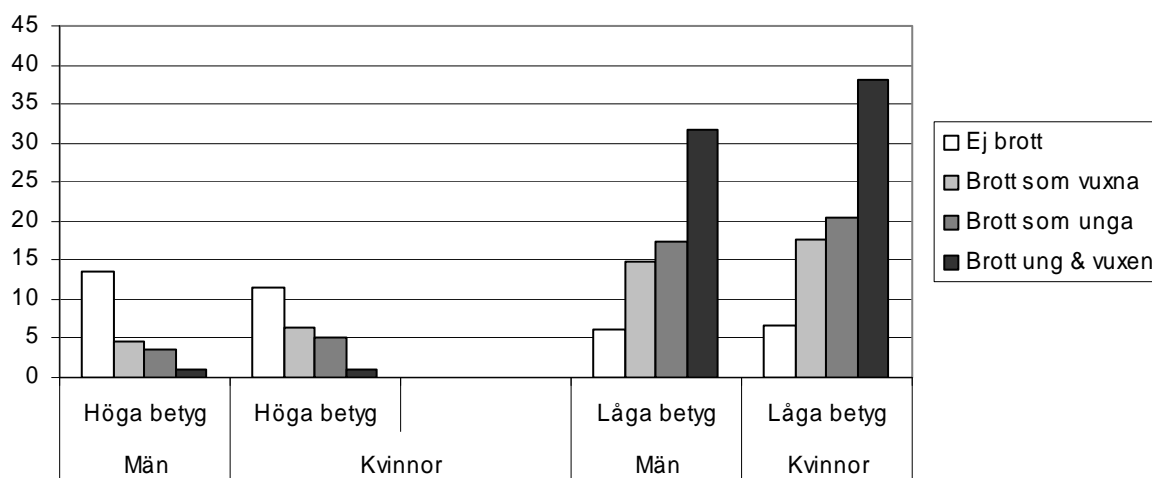
Vad gäller skolgång har vi studerat tre aspekter. De belyser individernas attityder respektive problembeteende i skolan när de gick i årskurs sex (då de var 12–13 år gamla), samt deras skolprestation vid 12 och 15 års ålder mätt genom betyg för årskurs 6 och 9. När ungdomarna gick i årskurs 6 var det en väsentligt större andel av dem som senare registrerades för brott som instämde i att *”de flesta ämnen i skolan tråkar ut dig”* eller som ofta hade *”blivit utkörda ur klassrummet för något de gjort”* (figur 4). Det gäller för såväl flickorna som pojkarna. Som förväntat är det vanligare bland pojkarna att ofta ha blivit utkörda ur klassrummet medan frågan om skoltrötthet bättre fångar upp flickornas skolproblem.



Figur 4. Skolproblem i årskurs 6. Andel (procent) som tycker att de flesta skolämnena tråkar ut dem respektive andel som ofta blivit utkörd ur klassrummet, efter kön och brottsbelastning. N=12 762.

Tre år senare kan vi se vilka betyg som Stockholmsungdomarna fick när de gick ut grundskolans årskurs 9. Medelbetygen i årskurs 6 och 9 (kan variera från 0–5) är klart lägre för såväl de brottsbelastade pojkarna som flickorna (Tabell E i bilaga). Skillnaderna mellan könen i respektive belastningsgrupp är mindre. Lägst betyg fick de män och kvinnor med brottslighet både som unga och vuxna följt av dem som registrerades för brott enbart som tonåringar. Skolprestationernas variation framträder tydligt när man ser till gruppernas relativa framgång respektive misslyckande jämfört med hela kohorten. I figur 5 redovisas andelen som fått betyg som motsvarar de 10 procent högsta respektive de 10 procent lägsta i hela kohorten.¹² Det är tydligt att bland såväl de män som kvinnor som fortsatt registreras för brott så är skolprestationerna i årskurs 9 väsentligt sämre än för övriga grupper. Detta gäller också jämfört med de ungdomar som registrerades för brott som tonåringar men inte som vuxna.

¹² För att komma åt en del av bortfallet har vi i Figur 5 utnyttjat uppgift om betyg i årskurs 6 i de fall som det saknas uppgift om betyg i årskurs 9.



Figur 5. Andel (procent) som fått betyg som är högre respektive lägre än 90 procent av kohorten, efter kön och brottsbelastning. N=13 938.

Sammanfattningsvis kan vi se att de olika gruppernas skolsituation skiljer sig åt när det gäller problembeteende, attityder och prestationer. De ungdomar som kom att bli brottsbelastade hade redan vid 12–13 års ålder mer omfattande skolproblem och de uppfattade också i större utsträckning än övriga elever de flesta skolämnena som tråkiga. Genom att se på speciellt detta senare förhållande kan vi se att de brottsbelastade flickorna uppvisar skolproblem i motsvarande utsträckning som de brottsbelastade pojkarna. Tre år senare när ungdomarna slutar årskurs 9 är det tydligt att de skillnader som kunde skönjas i årskurs 6 får sitt avtryck i slutbetygen från grundskolan. Kohortmedlemmarna står vid denna tidpunkt olika välrustade inför valet att läsa vidare i gymnasiet och därefter ta de första stegen ut från barndom till en etablering på arbetsmarknaden som ung vuxen.

Etablering som vuxen

För de allra flesta innebär övergången från ungdomstid till vuxenliv en etableringsfas där jobbkarriär och familjebildning tar sin början. För dessa områden kan vi se tydliga skillnader mellan de grupper vi jämför. Omkring 10 år efter att ha slutat grundskolan är det bland kvinnorna jämfört med männen en förhållandevis stor andel som, enligt registeruppgifter om familjesituation, lever som sambo eller gifta (tabell F). De kvinnor som är

brottsbelastade både som unga och vuxna lever dock i väsentligt mindre utsträckning i en relation jämfört med dem som enbart registrerades för brott som unga respektive de ej brottsbelastade. Bland männen ser mönstret likartat ut men skillnaderna är mindre.

Genom att utnyttja registerdata om inkomster, studier och familjeförhållanden kan vi studera hur etableringen i vuxenlivet utvecklas för kohortmedlemmarna. Vi har delat in kohortmedlemmarna i olika grupper med avseende på sysselsättning och arbetsmarknadsanknytning vid tre olika tidpunkter: 1981, 1991 respektive 2001. I ett första steg har en indelning gjorts utifrån inkomster från arbete omräknat till basbelopp. Kategorin *Arbete* eller "kärnarbetskraften" utgörs av dem som tjänar minst 3,5 basbelopp. Denna gräns är satt för att motsvara den lägsta summa en person kan försörja sig på under ett år.¹³ Till *Instabil arbetsmarknadsanknytning* räknas dem som tjänar mellan 1 och 3,5 basbelopp. Kategorin *Saknar arbetsmarknadsanknytning* utgörs av dem utan eller med mycket låga inkomster (under ett basbelopp). Vi har även skapat kategorier som skiljer ut förtidspensionerade, studenter och kvinnor som är hemma med barn. För att ringa in dem som är studerande har vi kombinerat uppgifter om examensår, utbildningslängd och studiemedel. Till *Hemma med barn* räknas kvinnor som har barn i åldern 0–3 år och som inte hör till kategorierna *Arbete* eller *Studerande*.¹⁴ Denna kategori avviker uppenbarligen från de övriga i och med att den inte är en tydlig arbetsmarknads- eller försörjningskategori. Anledningen till att vi särskiljer denna kategori är att vi i görligaste mån vill renodla grupperna utan respektive med svag arbetsmarknadsanknytning. I synnerhet bland kvinnorna finns bland dessa en förhållandevis stor grupp som har småbarn och av den anledningen avstår från arbete. Oavsett frivilligheten i detta är det rimligt att anta att "utanförskapet" i detta fall är av annan karaktär än för dem som står utanför arbetsmarknaden utan att ha småbarn.¹⁵ För en närmare beskrivning av operationaliseringarna ovan, se Bäckman och Nilsson (2007b).

¹³ För indelningen i olika kategorier med avseende på arbetsmarknadsanknytning har vi utgått från en modell utarbetad av bl.a. Bäckman & Franzén 2007. De med inkomster på minst 3,5 basbelopp räknas här till "Kärnarbetskraften". Basbeloppet är kopplat till konsumentprisindex. År 2007 var ett basbelopp 40300 kronor.

¹⁴ För äldre data har vi här använt uppgifter om födelseår för kohortmedlemmarnas barn, medan nyare data innehåller uppgifter om antal barn i olika åldrar i hushållet.

¹⁵ Notera att vi i och med denna kategorisering i viss mån underskattar andelen kvinnor med svag position på arbetsmarknaden, men utan denna kategori hade vi å andra sidan sannolikt riskerat en än större överskattning.

Av tabell 2 framgår att de allra flesta bland dem med brottslighet både som unga och vuxna vid 28 års ålder har inkomster från arbete (nära hälften av dessa män hör till kärnarbetskraften och ytterligare drygt 30 procent har en instabil arbetsmarknadsanknytning). Bland motsvarande grupp kvinnor ser det dock sämre ut. Knappt en fjärdedel hör till kärnarbetskraften och ungefär var tredje har en instabil anknytning. Även om man räknar in dem som studerar eller är hemma med barn så är andelen med sysselsättning lägre. Noterbart är vidare att två tredjedelar av de män som enbart registrerades för brott som tonåringar hör till kärnarbetskraften då de är 28 år gamla. Andelen som saknar arbetsmarknadsanknytning är 6 procent (jämfört med 4 procent bland dem utan brottslighet). Även bland kvinnor är gruppen som enbart registrerades för brott som unga den grupp som är mest lik de ej brottsbelastade, men skillnaderna är här större än för motsvarande grupp män.

Tabell 2. Sysselsättning vid 28 års ålder efter kön och brottsbelastning. Procent.

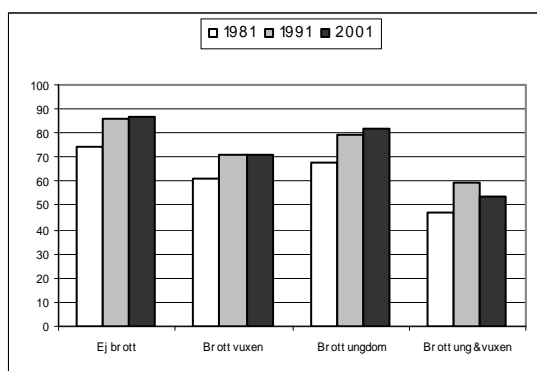
Män (n=7257)					
	<i>Ej brott</i>	<i>Brott vuxen</i>	<i>Brott ungdom</i>	<i>Brott ung & vuxen</i>	<i>Totalt</i>
Arbete	74,6	60,9	67,6	47,2	69,3
Studier	3,5	3,2	2,3	1,3	3,1
Instabil arbetsmarknadsanknytning	17,3	25,5	23,6	31,9	20,5
Saknar arbetsmarknadsanknytning	4,0	8,9	6,0	17,0	6,2
Förtidspensionerade	0,7	1,4	0,5	2,6	1,0
Kvinnor (n=6944)					
Arbete	45,2	32,6	35,0	23,6	44,3
Studier	5,1	4,7	7,8	2,2	5,1
Hemma med barn	14,7	17,2	17,2	14,6	14,8
Instabil arbetsmarknadsanknytning	28,4	28,4	26,7	34,8	28,4
Saknar arbetsmarknadsanknytning	5,9	14,0	12,2	21,3	6,6
Förtidspensionerade	0,7	3,3	1,1	3,4	0,8

Även om det gått bra för de flesta, sett till arbete, finns det klara skillnader i omfattningen av de mer problematiska utfallen gällande försörjning och arbetsmarknadsanknytning. Var fjärde kvinna och var femte man som

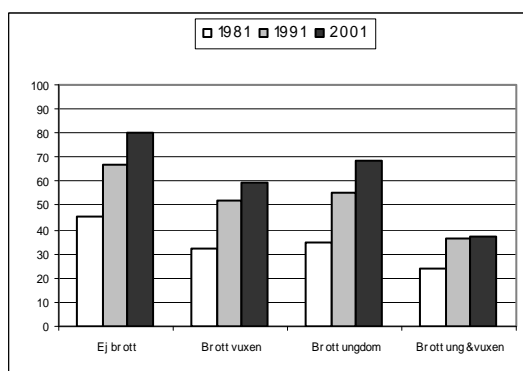
registrerats för brott som unga och vuxna är utanför arbetsmarknaden, de saknar arbetsmarknadsanknytning eller är förtidspensionerade.

Utifrån vår jämförelse vill vi särskilt framhålla ett par resultat. För det första är det tydligt att det gått olika bra redan tidigt i vuxenlivet för de ungdomar som enbart registrerades för brott som tonåringar och de som fortsatte med brottslighet även som vuxna. Männerna i den förstnämnda gruppen har en arbetsmarknadsförankring som närapå är i nivå med dem som aldrig dömts för brott, och de har därmed en klart bättre situation än de med brottslighet både som unga och vuxna. För det andra är de brottsbelastade kvinnornas sämre situation noterbar. Har då avståndet mellan grupperna ökat eller minskat över tid? Figur 6a–7b (se även tabell G–H i bilaga) visar andelen i de olika grupperna som 1981, 1991 respektive 2001 hörde till kärnarbetskraften respektive stod utanför arbetsmarknaden. Över tid är det fler i samtliga grupper som ingår i kärnarbetskraften, men avståndet mellan grupperna emellan kvarstår. För dem med brottslighet både som unga och vuxna är det till och med så att det ökar. Det senare framgår också då vi ser till det motsatta utfallet, dvs. de som står utanför arbetsmarknaden, antingen som förtidspensionärer eller med inga eller mycket små inkomster från arbete. I gruppen med brottslighet både som unga och vuxna är det år 2001 en stor andel som utifrån arbetsmarknadssituation kan beskrivas som marginaliserade, det gäller i synnerhet kvinnorna i denna grupp där över hälften står utanför arbetsmarknaden (Figur 6b).

Om vi studerar flödet mellan olika arbetsmarknadspositioner över tid (Tabell I–J i bilaga) kan vi också konstatera att det i de brottsbelastade grupperna i jämförelse med övriga är en mindre andel av dem som saknar arbete vid 38 års ålder som 10 år senare hör till kärnarbetskraften. Det är också en klart mindre andel av dem som lyckas behålla en förankring på arbetsmarknaden. Nedan studerar vi situationen år 2001, då kohortmedlemmarna är 48 år gamla, närmare.

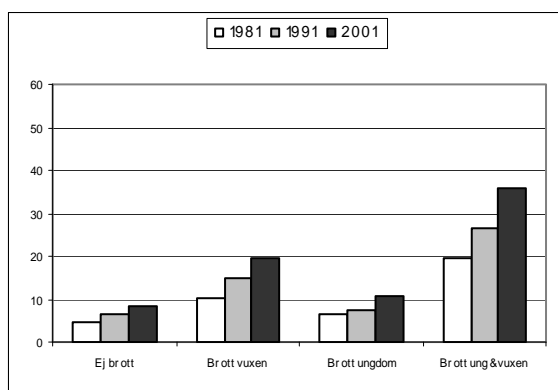


Män

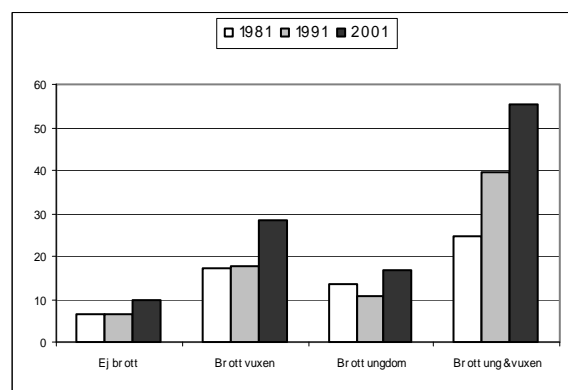


Kvinnor

Figur 6a och 6b. Andel (procent) i kärnarbetskraften år 1981, 1991 respektive 2001 efter brottsbelastning, män respektive kvinnor.



Män



Kvinnor

Figur 7a och 7b. Andel (procent) utanför arbetsmarknaden (saknar arbetsmarknadsanknytning eller har förtids-pension) 1981, 1991 respektive 2001 efter brottsbelastning, män respektive kvinnor.

Levnadsförhållanden vid 48 års ålder

År 2001, det år kohortmedlemmarna blir 48 år gamla, är det sista året vi i denna studie kan följa dem. Vi har här valt att se närmare på tre centrala välfärdsområden: försörjning, familjesituation och hälsa. För det första ser vi till arbete och ekonomi genom att uppmärksamma dels individernas arbetsmarknadsanknytning, dels förekomst av ekonomiska problem (socialbidrag). För det andra undersöker vi i vilken utsträckning de som

tillhör de olika belastningsgrupperna lever som ensamstående eller i familj. Det tredje förhållandet vi studerar är dödlighet. Avsnittet avslutas med en sammanfattande analys av risken att befinna sig i social exkludering som vuxen.

Familj och arbete

De flesta i Stockholmskohorten lever som 48-åringar tillsammans med en annan vuxen, antingen som gift eller sambo¹⁶ (Tabell H i bilaga). Bland männen är det bara bland dem med brottslighet både som unga och vuxna som en klar majoritet lever som ensamstående, även om andelen ensamstående också är hög bland dem som registreras för brott först som vuxna. Detta mönster är än mer påtagligt bland kvinnorna. De kvinnor med brottslighet både som unga och vuxna utmärker sig genom att det är en mycket liten andel (20 procent) som är gift eller sambo då de är medelålders.

När vi ser till förändringar i arbetsmarknadsanknytning är det tydligt att fler kvinnor etablerar sig på arbetsmarknaden. Bland de ej brottsbelastade kvinnorna är det 80 procent som har en förankring på arbetsmarknaden som 48-åringar vilket i princip är i nivå med männen. Även bland de kvinnor som var belastade som unga eller enbart som vuxna är anknytningen till arbetsmarknaden förhållandevis hög. För de kvinnor som återfinns i person- och belastningsregistret både under och efter tonåren är det uppenbart att perioden mellan 28 och 48 år inneburit en försämring. Precis som för familjeförhållanden har en redan svag situation förvärrats. När kvinnorna i denna grupp blivit 48 år gamla är det lika vanligt att vara förtidspensionerad som att ha ett arbete.

Även män med brottslighet både under och efter tonåren uppvisar en sämre arbetsmarknadsanknytning och enbart hälften i denna grupp tillhör vid 48 års ålder kärnarbetskraften. De män med brottslighet som vuxna (såväl de som debuterar som vuxna som de som också dömdes som unga) har gemensamt att färre av dem har någon inkomst från arbete när de är 48 år jämfört med när de var 28 år (jämför andelen som har arbete eller instabil anknytning till arbetsmarknaden i tabell 2 och tabell H). Detta skiljer ut dem från såväl de som upphörde med brottslighet efter tonåren och de icke brottsbelastade. Med sysselsättningsproblem följer försörjningssvårigheter. Vid 48 års ålder är det enbart 2–3 procent av männen och kvinnorna som har socialbidrag. Bland kvinnor och män med brottslighet både under och efter tonåren är dock denna andel mångdubbelt

¹⁶ Som sambo räknas sammanboende som har gemensamma barn.

större: Av kvinnorna i denna grupp en tredjedel och av männen en av sju. Samma mönster gäller förtidspensionering (Tabell H i bilaga).

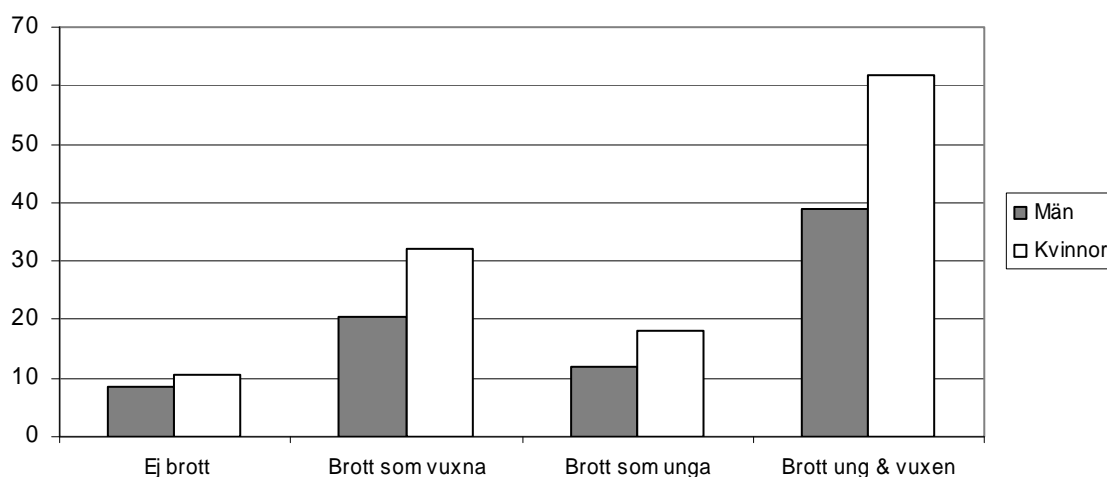
Dödlighet

I hela kohorten är det omkring två procent som inte kom att bli 48 år. Skillnaderna är här stora mellan grupperna (tabell H i bilaga). Dödligheten är cirka sju gånger högre (13 procent) bland de män och kvinnor som förekommer i PBR både som unga och vuxna jämfört med de ej brottsbelastade (2 procent).¹⁷ Noterbart är att dödligheten bland dessa kvinnor inte är högre än för männen. I de andra utfall vi hittills redovisat har annars de fortsatt brottsbelastade kvinnorna framstått som en mer utsatt grupp. När det gällde familjeförhållanden och arbetsmarknadsanknytning kunde vi dessutom se att situationen för de individer som enbart dömdes för brott under tonåren inte var väsentligt sämre än för de ej brottsbelastade och avsevärt bättre än för dem som också kom att dömas för brott som vuxna. Detta gäller också för dödlighet även om man här kan notera överrisker för samtliga brottsbelastade grupper.

Social exkludering

Sammantaget visar vår genomgång av levnadsförhållanden vid 48 års ålder på stora skillnader mellan grupperna och även mellan män och kvinnor. Överlag framstår de upprepat brottsbelastade kvinnornas situation som den mest ogynnsamma. Detta framträder tydligt i Figur 8 där vi redovisar ett sammanfattande mått på social exkludering; det handlar om andelen som vid 48 års ålder antingen befinner sig utanför arbetsmarknaden (som saknar arbetsmarknadsanknytning eller är förtidspensionerade) eller har socialbidrag. Av de kvinnor med brottslighet både under och efter tonåren är nära två tredjedelar med denna definition exkluderade och av männen i denna grupp närmare 40 procent. Motsvarande andelar bland dem som upphörde med brott i tonåren är 12 respektive 18 procent. De med brottslighet enbart under tonåren, i synnerhet männen, uppvisar en situation som mer påminner om de ej brottsbelastades. De med brottslighet först som vuxna är i större utsträckning socialt exkluderade och speciellt kvinnornas situation är ogynnsam. Den fråga som vi avslutningsvis ska belysa är hur dessa likheter och skillnader i levnadsförhållanden i vuxen ålder mellan män och kvinnor med olika brottserfarenheter kan förstås.

¹⁷ Skillnaderna i dödlighet underskattas något i och med att vi enbart studerar SBC kohorten, dvs. de i Metropolitundersökningen som kunnat matchas med nyare data (de som levde 1980).



Figur 8. Andel (procent) som vid 48 års ålder antingen har socialbidrag eller saknar arbetsmarknadsförankring, efter kön och brottsbelastning. N=13 518.

Risken för social exkludering

Det finns en tydlig korrelation mellan föräldrars nuvarande och deras barns framtida sociala position. Att det finns en intergenerationell ojämlikhet, som spänner över olika välfärdsområden, indikerar att tidiga erfarenheter, förutsättningar och resurser påverkar individens möjligheter och livschanser (se t.ex. Bowles mfl. 2005; Bäckman & Nilsson 2010).

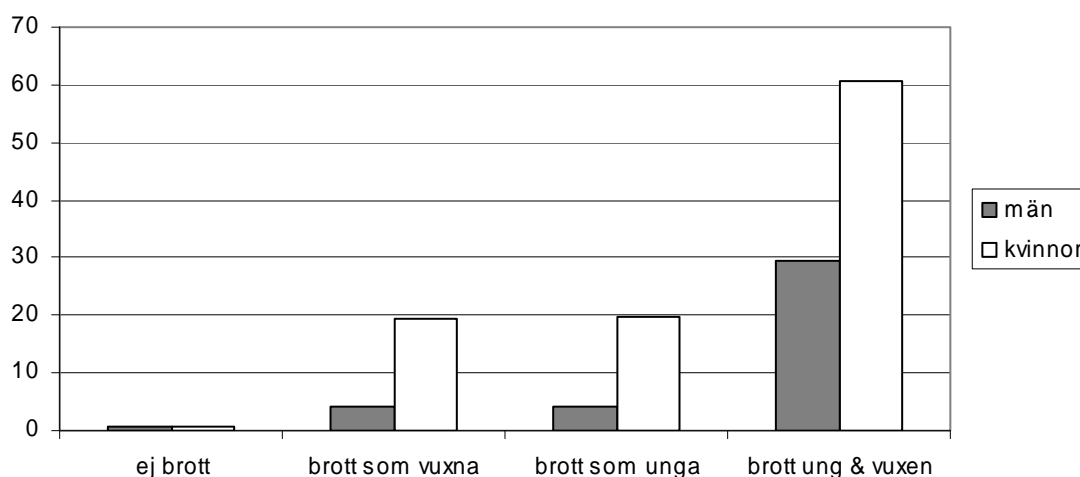
Vi har konstaterat att de brottsligt belastade kommer från mer resurssvaga hem, där både ekonomiska och sociala problem är mer vanligt förekommande. Utifrån vad vi vet om intergenerationella samband bör vi enbart av denna anledning finna ett sämre utfall som vuxna för de som registrerats för brott. Vidare har vi konstaterat att de som sedermera kom att lagföras för brott också hade en sämre skolgång än de icke brottsbelastade, ett förhållande som också är kopplat till levnadsförhållanden som vuxen (se t.ex. Bäckman & Nilsson 2010). Avslutningsvis ska vi därför undersöka hur risken för social exkludering som vuxen hänger samman med brottsbelastning vid kontroll för de skillnader som finns i gruppernas uppväxtförhållanden, mätt som fattigdom och sociala problem hos familjen, samt skolbetyg i årskurs 9. Vi kommer också att ta hänsyn till ytterligare en aspekt, nämligen narkotikamissbruk.

Narkotikamissbrukets betydelse

I sin analys av brottsbelastningen över livscykeln utifrån Holländska kohortdata konstaterar Blokland m.fl. (2005:945) att den mest brottsbelastade gruppens brottslighet, precis som i vår studie (se tabell B i bilaga), kännetecknas av en stor variation av brott av vilka de flesta är förmögenhetsbrott av mindre allvarlig karaktär. En möjlig förklaring till gruppens brottsmönster är enligt Blokland m.fl. att den till stor del består av narkotikamissbrukare som begår brott för att finansiera sitt missbruk. I vilken mån detta stämmer har de emellertid svårt att belysa då deras studie saknar tillförlitliga data om kohortens narkotikamissbruk. I föreliggande studie har vi dock möjlighet att se närmare på narkotikamissbrukets betydelse.

Narkotikamissbruk är en faktor som är närliggande brottslighet och som också har tydliga konsekvenser för framtida möjligheter och karriär (Sarnecki & Sollenhag 1985; Krohn m.fl. 1997; Alm & Nilsson 2008). Detta gäller inte minst i samhällen där beivrande av bruk och innehav av narkotika är prioriterade polisiära uppgifter och där målet.ex.plicit är att göra det "svårt att vara missbrukare" (Lenke & Olsson 2002; Tham 2005). Narkotikamissbrukare riskerar inte bara att lagföras för hanteringen av narkotika (innehav eller försäljning) utan också för en rad småbrott avsedda att finansiera missbruket. Ett långvarigt missbruk kan därför antas försvåra en etablering på arbetsmarknaden, upprätthållandet av fasta relationer samt leda till överdödlighet – och det är förhållanden vi visat gäller framförallt för den grupp som begår brott både som unga och vuxna.

I SBC finns tre olika uppgifter om förekomst av narkotikamissbruk: anteckning i Socialregistret (Barnavårdsnämnd), Slutenvårdsregistret (patientdata) eller förekomst i Stickmärkesundersökning på Kronobergshäktet i Stockholm (Torstensson 1987). Sammantaget ger detta oss en bild av kohortmedlemmarnas narkotikamissbruk från det att de var 13 år (1966) till 30 år (1983). Totalt är det 4,6 procent av männen och 2,6 procent av kvinnorna som med denna definition haft ett narkotikamissbruk. Som förväntat, delvis också eftersom det rör sig om ett kriminaliserat missbruk och en av indikatorerna gäller en häktespopulation, är andelen narkotikamissbrukare väsentligt högre bland dem som dömts för brott både som unga och vuxna (Figur 9, se även Tabell C i bilaga för förekomst av narkotikarelaterade brott i de olika grupperna). Detta gäller i synnerhet bland kvinnorna.



Figur 9. Andel (procent) med registrerat narkotikamissbruk mellan 13–30 års ålder, efter kön och brottsbelastning. N=14 294.

Vilka förhållanden är kopplade till social exkludering vid 48 års ålder?

Nedan undersöker vi med hjälp av logistisk regression hur risken för social exkludering som vuxen hänger samman med brottsbelastning vid kontroll för de skillnader som finns i gruppernas uppväxtförhållanden, skolbetyg samt narkotikamissbruk. I den första modellen ingår enbart vår kategorisering utifrån registrerad brottslighet (Tabell 3). Skillnaden i exkluderingsrisk uttrycks här som oddskvoter med de individer som inte registrerats för brott som referenskategori. I enlighet med de resultat vi tidigare redovisat (t.ex. Figur 8 ovan) framgår att risken att stå utanför arbetsmarknaden och/eller ha försörjningsproblem är större för de brottsbelastade männen respektive kvinnorna. När vi inte tar hänsyn till några andra förhållanden som skiljer grupperna åt har gruppen med brottslighet både som tonåringar och vuxna en påtagligt högre risk att vara socialt exkluderad som vuxen. Klart är också att skillnaden gentemot de icke-brottsbelastade är minst för dem som enbart registrerats för brott som tonåringar.

I den andra modellen kontrollerar vi för skillnader i uppväxtvillkor och skolprestation. Vi har här tagit med fattigdom i uppväxtfamiljen, sociala problem samt betyg i årskurs 9.¹⁸ Både fattigdom och sociala problem är

¹⁸ Samma resultat fås om vi istället använder oss av betyg i årskurs 6.

här dikotomiserade (skiljer på förekomst – ej förekomst).¹⁹ Flera resultat är värda att lyfta fram. För det första kan vi se att skillnaderna i risk mellan de brottsbelastade och de icke-belastade minskar. För såväl de män och kvinnor som enbart registrerats för ungdomsbrott finns inte längre en signifikant överrisk att vara socialt exkluderad. Detta betyder att de skillnader vi observerar i modell 1 till betydande del hänger samman med att grupperna består av individer med skilda uppväxtvillkor och livschanser. Även för dem med brottslighet både som unga och vuxna minskar skillnaden i risk påtagligt när vi kontrollerar för uppväxtförhållanden. Samtidigt kvarstår en klar överrisk jämfört med övriga grupper. För det andra ser vi att skolprestation har stor betydelse och att fattigdom i familjen (för männen) har en svag men signifikant självständig påverkan på individens exkluderingsrisk, även efter kontroll för brottsbelastning. Huvuddelen av det samband som finns mellan resursbrister under uppväxten går dock via olika problem uttryckt genom svaga skolprestationer under skolåren och brottslighet under tonåren (Bäckman & Nilsson 2010).

För det tredje kan vi se att skillnaderna i risk är större bland kvinnor, även om de minskar på ett liknande sätt vid kontroll för uppväxtförhållanden och betyg.

¹⁹ Våra indikatorer på sociala problem och fattigdom överlappar varandra i stor utsträckning: Närmare tre fjärdedelar (72%) av dem med sociala problem har också haft socialbidrag och närmare hälften (49%) av dem som haft försörjningssvårigheter har också haft sociala problem.

Tabell 3. Resultat från logistisk regression (oddskvoter) med social exkludering år 2001 som beroendevariabel.

	Män (N=6674)			Kvinnor (N=6530)		
	1	2	3	1	2	3
Belastningsgrupp						
Ej lagförda	1	1	1	1	1	1
Brott som ung	1.57***	1.27	1.20	1.84*	1.45	1.19
Brott som vuxen	2.97***	2.55***	2.46***	4.02***	3.36***	2.82***
Brott ung & vuxen	7.43***	5.23***	3.78***	13.47***	9.21***	5.52***
Fattigdom						
Nej		1	1		1	1
Ja		1.36**	1.33**		1.19	1.17
Sociala problem						
Nej		1	1		1	1
Ja		1.05	1.01		0.99	0.96
Skolprestation						
Betyg i ÅK 9		0.70***	0.72***		0.58***	0.59***
Narkotikamissbruk						
Nej			1			1
Ja			3.95***			2.65***
Constant (B)	-2.47	-1.41	-1.50	-2.18	-0.56	-0.61
-2LL	4623.91	4559.37	4476.62	4490.14	4380.73	4359.46

*** p<.01, ** p<.01, * p<.05

Vilken betydelse har då narkotikamissbruket? I modell 3 framgår att missbruk tydligt hänger samman såväl med brottsbelastning som med situationen som den ser ut senare i livet. När vi tar hänsyn till narkotikamissbruk sker en påtaglig minskning av överrisken för den mest belastade gruppen män och kvinnor. Det är vad som kan förväntas om det främst är den grupp som fortsatt med brottslighet som består av missbrukare. Vi ser också att förekomsten av narkotikamissbruk leder till kraftiga överrisker för social exkludering som vuxen även vid kontroll för uppväxtförhållanden och brottsbelastning. Mönstret är här tämligen likartat för män och kvinnor.

Avslutande diskussion

I denna studie har vi kunnat konstatera tydliga skillnader i brottsbelastning, uppväxtvillkor och livsförlopp mellan individer kategoriserade efter brottsbelastning under respektive efter tonåren. Även med den grova indelning vi utgått ifrån framgår att individer som registrerats för brott både som tonåringar och vuxna står för en stor del av de brott som kohorten begått. De som fortsatt med brottslighet efter tonåren har också sämre uppväxtförhållanden än andra. Så långt kan våra resultat i huvudsak sägas bekräfta det som visats i tidigare studier. Men genom att vårt material dessutom tillåter oss att dels se till kvinnors situation, dels se på långsiktiga konsekvenser av brottslighet för olika välfärdsförhållanden, kan vi också belysa omständigheter som är mindre väl utforskade.

Det är exempelvis tydligt att de brottsbelastade kvinnorna har en mer utsatt uppväxt än de brottsbelastade männen. De flickor som begår brott under tonåren har i större utsträckning än pojkarna föräldrar som är fattiga, psykiskt sjuka eller missbrukare. Skevheten i brottsbelastningen bland kvinnorna är också mer påtaglig. Hälften av samtliga brott som kvinnorna registrerats för kan hänföras till de kvinnor som fortsatt begå brott efter tonåren trots att dessa endast utgör en procent av samtliga kvinnor. Bland männen står den tiondel av kohorten som fortsatt begå brott för närmare 75 procent av de registrerade brotten fram till 31 års ålder. Noterbart är vidare att det främst är frekvensen och inte arten av brott som skiljer ut de mest brottsbelastade, och detta gäller såväl männen som kvinnorna. De vanligaste brotten är olika typer av förmögenhets-, trafik och bedrägeribrott. Våldsbrott utgör inte en större andel av brottsligheten för någon av grupperna.

Fokus för denna studie har i första hand legat på frågan om hur det gått senare i livet för de unga som slutade begå brott efter tonåren respektive de som fortsatte med brottslighet. Ett huvudresultat är att de individer som begått brott både som unga och vuxna hade påtagligt sämre uppväxtförhållanden och dessutom en påtagligt sämre välfärdssituation i medelåldern. I synnerhet gäller detta den mer selekterade och redan från uppväxten mer utsatta gruppen av kvinnor som registrerats för brott både som unga och som vuxna. Majoriteten av dessa kvinnor kan som vuxna beskrivas som socialt exkluderade. En stor andel av dem saknar arbete och har försörjningsproblem. Många är också ensamstående. Även om detsamma gäller en stor andel av männen i motsvarande grupp så är det samtidigt viktigt att se att majoriteten av dem har en förankring på

arbetsmarknaden då de är i medelåldern. En stor andel av dessa män har dessutom en fast familjerelation.

Ett resultat vi vill framhålla är att det för de allra flesta som begått brott så har det trots allt gått bra, utifrån de indikatorer vi kunnat studera. När vi ser till arbetsmarknadsförankring och familjesituation är skillnaderna ganska små mellan de unga som upphörde med brott under tonåren och de icke-brottsbelastade. Med beaktande av detta viktiga och hoppingivande resultat – att det trots allt går bra för flertalet – kan vi dock inte låta bli att konstatera att våra resultat delvis också bör ses som nedslående. Studien illustrerar såväl långsiktiga konsekvenser av ojämlika uppväxtvillkor och brottslighet som samhällets svårigheter att komma till rätta med dessa problem. Att de ungdomar som inte förmådde upphöra med brott när de blev vuxna, som barn själva sett fram mot en annan framtid har vi kunnat visa. En överväldigande andel av kohorten hade, oavsett deras senare brottsbelastning, en likartad syn på vad ett bra liv som vuxen skulle innehålla. Livet som vuxen blev dock uppenbarligen olika.

Betydelsen av resurser över livscykeln

I tidigare studier har vi kunnat konstatera att fattigdom och sociala problem i uppväxtfamiljen har långsiktiga konsekvenser för exkluderingsrisker långt senare i livet (Bäckman & Nilsson 2010). Dessa effekter förmedlades i stor utsträckning via mellanliggande faktorer, under tonår och de tidiga vuxenåren. Avvikande beteende – brottslighet och missbruk – samt svaga skolprestationer och bristande utbildning framstår som viktiga förhållanden. Olika riskfaktorer läggs till varandra och på så vis ackumuleras ojämlikheten i livschanser över livscykeln; de med svåra uppväxtförhållanden är mer sårbara och har större risk att erfara ytterligare risker som förstärker exkluderingsrisken över tid (se vidare Bäckman & Nilsson 2010). En central fråga blir då självfallet hur denna "ofärdsackumulering" kan avbrytas.

Ett naturligt svar är att processen av resursnedbrytning måste stoppas och individernas vilja att få ett bra liv, vilket vi visat att de allra flesta gett uttryck för åtminstone som barn, måste stödjas. Det handlar rimligen om resursförstärkande insatser som på olika sätt stödjer socialt utsatta familjer, insatser med sikte på skola och utbildning, åtgärder som underlättar etablering på arbetsmarknaden för de unga som har sämst förutsättningar (se t.ex. Hagan & McCarthy 1997). Samhällsinsatser som däremot ytterligare försämrar utsatta individers redan svaga resurser bör rimligen där så är möjligt undvikas. Longitudinell forskning har alltmer övertygande kunnat bekräfta stämplingsteoriens huvudtes om att samhällets bestraffande

reaktioner på brott och missbruk har mer negativa än positiva effekter (en aktuell forskningsgenomgång hittas i Huizinga & Henry 2008, se också t.ex. analyserna i Bernburg & Krohn 2003; McAra & McVie 2007; Nieuwbeerta, Nagin och Blokland 2009). Institutionsvård och straffinriktade insatser tenderar helt enkelt att förstärka utslagningen snarare än att fungera integrerande. Forskningens roll i denna process är därför att ytterligare söka identifiera de insatser och samhällsinstitutioner som kan hjälpa, snarare än stjälpa, individer som försöker vända sina liv i en positiv riktning. En bra utgångspunkt här är Laub & Sampsons (2003) teori om sociala band över livsförloppet som betonar möjligheten till förändring under hela livscykeln för även de mest belastade individerna.

Vi har i denna studie redovisat att gruppen långvarigt brottsbelastade kvinnor framstår som en mer utsatt och selekterad grupp jämfört med motsvarande grupp män. Samtidigt kan vi slå fast att för de allra flesta flickor som växer upp i ett hem med en ansamling av resursbrister så ledde inte detta till brottslighet. För männen med motsvarande uppväxt var dock detta påtagligt vanligare. Av de män och kvinnor som växt upp med allvarliga familjeproblem (se Figur 1) är det omkring en av fyra män respektive en av tjugo kvinnor som sedermera blir registrerade för brott under såväl tonåren som vuxenlivet. Det är tydligt att det finns en påtaglig inomgruppsvariation sett till situationen som vuxen, även bland dem som delat en problematisk uppväxt och brottsbelastning både som unga och vuxna. En intressant fråga är då var förklaringarna till denna märkbara skillnad i konsekvenser av olika uppväxtförhållanden och inomgruppsvariationen i våra utfall kan hittas. Vilken betydelse har tidiga respektive senare förhållanden och händelser under livsförloppet? Hur skiljer sig här flickor och pojkar? Laub och Sampsons (2003) teori om åldersspecifika sociala band lyfter fram betydelsen av livshändelser i livets olika stadier vilka kan fungera som vändpunkter från ett liv präglad av resursbrister i allmänhet och brott i synnerhet. Arbete och giftermål är två av de vändpunkter som anses allra viktigast för män som bryter en brottslig bana – men hur ser det ut för kvinnorna? Här är forskningen fortfarande begränsad (se dock Moffit m.fl 2001; Giordano m.fl. 2002). En förklaring till att de resurssvaga kvinnorna trots allt får ett liv fritt från brott, missbruk och andra problem skulle kunna vara att de tidigare än männen skaffar familj och barn (och då ofta med en äldre man). För de unga männen, utan fast inkomst och bostad, är möjligen motsvarande vändpunkt aktuell först senare i livet? En fråga som vi är intresserade av att undersöka i kommande studier är den om inomgruppsvariationen bland dem som registrerats för brott: vad skiljer de kvinnor och män som det gick bra respektive dåligt för?

Vilken roll spelar uppväxtförhållanden, händelser senare i livet och samhällets reaktion på brottsligheten?

Vi har visat att narkotikamissbruk är en faktor som har betydelse för den mest brottsbelastade gruppens levnadsförhållanden vid 48 års ålder. Precis som Blokland m.fl. antog (2005) är en stor andel av dem som fortsätter begå brott efter tonåren missbrukare, speciellt bland kvinnorna. Att närmare studera betydelsen av narkotika- och alkoholmissbruk för såväl brottslighet som senare välfärdsutfall förefaller därför angeläget. SBC ger oss möjligheter att se både till narkotika och alkoholmissbruk, under tonår och vuxenliv, fångat genom dels uppgifter i socialregistret, dels patientdata med diagnoser.

Slutord – betydelsen av historisk kontext

De individer vi studerat är födda i Stockholm 1953 och var följaktligen unga på 1960- och 70-talen. Vad kan vi idag – utifrån frågan om uppväxtförhållandens betydelse – lära av deras erfarenheter? Ungas etablering som vuxna – med arbete, boende och familj – framstår som centralt för upphörande med brott. Vi vet att ungas etablering idag sker senare än vad som var fallet för den kohort vi här har studerat (Bäckman & Nilsson 2007a; Bersani m.fl. 2009; Savolainen 2009). Men vill man studera långsiktiga livsförlopp krävs ett material där individerna som ingår åldrats. Vi menar också (i enlighet med Laub and Sampson 2003; se även Savolainen 2009) att man utifrån enstaka kohorter kan få kunskaper om mer generella processer och orsakssamband, vilka kan antas vara mer allmängiltiga än specifika, med avseende på historisk tid och plats. Att dagens ungdomar har svårare att etablera sig på arbetsmarknaden (Bäckman & Nilsson 2007a) gör inte våra resultat mindre viktiga. Tvärtom antyder det att samhället måste anstränga sig mer än tidigare för att skapa band gentemot de unga som inte befinner sig på högskola eller arbetsmarknad.

Vid en generalisering av resultaten bör man vidare vara medveten om att det finns skillnader över tid och mellan länder när det gäller förhållanden som har att göra med förekomsten av exempelvis risk- och skyddsfaktorer, samhällets sociala åtgärder och kriminalpolitik. Givet ett intresse för att formulera mer generella förklaringar om brottslighet och upphörande med brott råder det idag en begränsning i forskningslitteraturen av empiri från andra sociohistoriska miljöer än de angloamerikanska. Därför är erfarenheterna från stockholmskohorten värdefulla. Begränsningen till stockholmskohortens specifika kontext är därför i huvudsak inte ett

problem. Tvärtom kan det sociohistoriska sammanhanget ses som en fördel.

Under 2000-talets första decennium har Västvärldens ekonomier upplevt en ekonomisk kris med höga arbetslöshetstal. Vilka är de långsiktiga konsekvenserna av en sådan samhällskris för olika samhällsgrupper? Hur påverkas möjligheterna för de mest utsatta? Om detta vet vi inte mycket. Här kan Stockholmsmaterialets specifika tillhörighet till en viss årskull visa sig värdefull. Under början av 1990-talet genomlevde Sverige en allvarlig ekonomisk kris. På ett par år tredubblades arbetslösheten och olika ekonomiska stöd från samhället skars ned. Konsekvenserna av denna recession kom att påverka de grupper som redan före krisen hade de svagaste socioekonomiska resurserna (Palme m.fl. 2002; Nilsson & Estrada 2003, 2006). Om vi mot bakgrund av denna svenska recession funderar på hur stockholmskohorten kom in i, genomlevde samt kom ut ur krisen får vi ett utmärkt tillfälle att utifrån en specifik sociohistorisk situation studera hur makrohändelser påverkar olika grupper.

Utifrån föreliggande studie kan vi redan nu göra en del intressanta iakttagelser. Vi har funnit att avståndet i livsframgång inte förändrats nämnvärt över tid, i alla fall inte till det bättre, för de brottsbelastade grupperna. Detta är intressant mot bakgrund av de resultat som exempelvis Farrington m.fl. (2006:49; 2009:157) finner i England där de brottsbelastade männen överlag fått ett bättre liv, exempelvis genom att fler har arbete ("satisfactory employment"), mellan 32 och 48 års ålder. Varför har situationen *inte* förbättrats för våra långvarigt brottsbelastade individer? Varför har de inte dragit nytta av olika positiva vändpunkter som vanligen inträffar från 30–48 års ålder (Laub & Sampson 2003)? För jämförelsen bör man notera att undersökningarna skiljer sig åt i operationaliseringar och population. En viktig skillnad är t.ex. att Farrington m.fl. har en jämförelsegrupp som är standardiserad för klass (alla kommer från samma arbetarklasstadsdel). En möjlighet är dock, menar vi, att Stockholmskohorten vid 40 års ålder kom att påverkas av den allvarliga recession som drabbade Sverige år 1992–994. En intressant fråga är om utvecklingen mot utjämnade levnadsförhållanden över tid, vilket är det som exempelvis Farrington m.fl. pekar på i sina studier (2006; 2009), kom att få ett annat förlopp i Sverige pga. en specifik sociohistorisk händelse; en ekonomisk kris som drabbade de mest resurssvaga hårdast.²⁰

²⁰ Även England drabbades av denna kris, men inte med samma dramatiska ökning av arbetslösheten. I England kan man istället se en längre period av höga arbetslöshetstal (Tham 1998).

Referenser

- Alm, S. & Nilsson, A. (2008). "Samhällets olycksbarn, kreatörer eller Svenssons? Modsens framtid i backspegeln". *Socialvetenskaplig Tidskrift*, 15(1): 20-36.
- Balvig, F. (2007). *Youth Survey – why young peoples lawfulness in Denmark is spreading*. Köpenhamn: The Danish Crime Prevention Council.
- Bergman, L. & Andershed, A-K. (2009). "Predictors and Outcomes of Persistent or Age-Limited Registered Criminal Behaviour: A 30-Year Longitudinal Study of a Swedish Urban Population". *Aggressive Behavior*, 35:164-178.
- Bernburg, J-G. & Krohn, M. (2003). "Labeling, Life Chances, and Adult Crime: The Direct and Indirect Effects of Official Intervention in Adolescence on Crime in Early Adulthood". *Criminology*, 41(4):1287-1315.
- Bersani, B., Laub, J.H. and Nieuwebeerta, P. (2009). "Marriage and Desistance from Crime in the Netherlands: Do Gender and Sociohistorical Context Matter"? *Journal of Quantitative Criminology*, 25:3-24.
- Blokland, A., Nagin, D. and Nieuwebeerta, P. (2005). "Life Span Offending Trajectories of a Dutch Conviction Cohort". *Criminology*, 43:919-954.
- Bowles, S., Gintis, H. and Osborne Groves, M. (2005). *Unequal Chances. Family Background and Economic Success*. Princeton: Princeton University Press.
- Brå (2000). *Strategiska brott. Vilka brott förutsäger en fortsatt brottskarriär?* Brå-rapport 2000:3. Författare Robert Svensson. Stockholm: Brottsförebyggande rådet.
- Bäckman, O. and Franzén, E. (2007). "Employment and the Labour Market" (Chapter 2). *International Journal of Social Welfare*, 16, Supplement 1, S35-S65.
- Bäckman, O. & Nilsson, A. (2007a). "Ung och utanför – vad innebär det på lång sikt? Arbetsmarknadsanknytning för Stockholmare födda på 1950-, 1960- och 1970-talen". I Olofsson, J & Thoursie, A (red.). *Ungas framtidsvägar. Möjligheter och utmaningar*. Agora:Stockholm.
- Bäckman, O. & Nilsson, A. (2007b). *Childhood Poverty and Labour Market Exclusion. Findings from a Swedish Birth Cohort*. Arbetsrapport, Institutet för Framtidsstudier, 2007:13.
- Bäckman, O. & Nilsson, A. (2010). "Pathways to Social Exclusion". Forthcoming in *European Sociological Review*.

- Elder, G. Jr., Kirkpatrick Johnson, M. & Crosnoe, M. (2004). "The Emergence and Development of Life Course Theory". In Mortimer, J. & Shanahan, M. (eds.), *Handbook of the Life Course*. New York: Springer.
- Erikson, R. & Goldthorpe JH. (1992). *The Constant Flux: A Study of Class Mobility in Industrial Societies*. Oxford: Clarendon.
- Estrada, F. & Nilsson, A. (2004). "Exposure to Threatening and Violent Behaviour among Single Mothers – the Significance of Lifestyle, Neighbourhood and Welfare situation", *British Journal of Criminology*, 44:2:168-187.
- Farnworth, M., Thornberry, T., Krohn, M & Lizotte, A. (1994). "Measurement in the Study of Class and Delinquency: Integrating Theory and Research". *Journal of Research in Crime and Delinquency*, 31(32-61)
- Farrington, D. & Wikström, PO. (1994). "Criminal Careers in London and Stockholm – a Cross-national study", in *Studies of a Stockholm cohort*. Project Metropolitan, research report no 39. Department of Sociology, University of Stockholm.
- Farrington, D. et al. (2006). *Criminal Careers up to age 50 and Life Success up to age 48: New Findings from the Cambridge Study in Delinquent Development*. 2nd edition. Home Office Research Studies, London.
- Farrington, D., Tfofi, M. and Coid, J. (2009). "Development of Adolescence-limited, Late-onset, and Persistent offenders from age 8 to age 48". *Aggressive Behaviour*, 35:150-63.
- Giordano, P., Cernkovich, S. & Rudolph, J. (2002). "Gender, Crime and Desistance: Toward a Theory of Cognitive Transformation". *American Journal of Sociology* 107:990-1064.
- Hagan, J. (1993). "The Social Embeddedness of Crime and Unemployment". *Criminology*, 31:465-491.
- Hagan, J. & McCarthy, B. (1997). *Mean Streets. Youth Crime and Homelessness*. Cambridge university press.
- Halleröd, B. (2009). "What do Children Know About their Future? Do children's expectations predict outcomes in adult life?", Paper submitted to the American Association's 102nd Annual meeting, New York.
- Healey, A., Knapp, M. & Farrington, D. (2004). Adult Labour Market Implications of Antisocial Behaviour in Childhood and Adolescence: Findings from a UK Longitudinal Study. *Applied Economics*, 36:93-105.
- Hobcraft, J. (1998). *Intergenerational and Life-Course Transmission of Social Exclusion: Influences of Childhood Poverty, Family Disruption, and Contact with the Police*. CASE Paper 15. London: CASE.

- Huizinga, D. & Henry, K. (2008). "The Effect of Arrest and Justice System Sanctions on Subsequent Behaviour: Findings from Longitudinal and Other Studies". In A. Liberman (ed.), *The Long View of Crime. A Synthesis of Longitudinal Research*. New York: Springer.
- Jansson, C-G. (1980). *The School Study. A Codebook*. Project Metropolitan, research report no 3. Stockholm: Sociologiska Institutionen, Stockholms Universitet.
- Jansson, C-G (1995). *On Project Metropolitan and the Longitudinal Perspective*. Project Metropolitan, research report no 40. Department of Sociology, University of Stockholm.
- Krohn, M., Lizotte, A. & Perez, C. (1997). "The Interrelationship Between Substance Use and Precocious Transitions to Adult Statuses". *Journal of Health and Social Behavior*, 38(1):87-103.
- Laub, J., Nagin, D. S. & Sampson, R. J. (1998). "Trajectories of Change in Criminal Offending: Good Marriages and the Desistance Process". *American Sociological Review*, vol. 63, s. 225-238.
- Laub, J & Sampson, R (2003). *Shared Beginnings, Divergent Lives. Delinquent Boys to Age 70*. Harvard University Press: Cambridge, Massachusetts.
- Laub, J., Sampson, R. & Sweeten, G. (2006). "Assessing Sampson and Laub's Life-Course Theory of Crime". In Cullen, F., Wright JP. & Blevins, K. (eds.). *Taking Stock. The Status of Criminological Theory*. Advances in Criminological Theory, vol 15. Transaction Publishers: New Jersey.
- Lenke, L. & Olsson, B. (2002). "Swedish Drug Policy in the Twenty-First Century: A Policy Model Going Astray". *The ANNALS of the American Academy of Political and Social Science*, Vol. 582, No. 1, 64-79.
- McAra, L. & McVie, S. (2007). "Youth Justice? The Impact of System Contact on Patterns of Desistance from Offending". *European Journal of Criminology*, vol 4:315-345.
- Merton, R. K. (1938). "Social Structure and Anomie", *American Sociological Review* 3: 672-82.
- Merton, R. K. (1968). *Social Theory and Social Structure*. New York: The Free Press.
- Moffitt, T. (1994). "Natural Histories of Delinquency". In E. Weitekamp & H J. Kerner (eds.), *Crossnational Longitudinal Research on Human Development and Criminal Behaviour* (p3-61). Dordrecht: Kluwer academic press.
- Moffitt, T., Caspi, A., Rutter, M & Silva, P. (2001). *Sex Differences in Antisocial Behaviour. Conduct Disorder, Delinquency and Violence in the Dunedin Longitudinal Study*. Cambridge university press.

- Nieuwbeerta, P., Nagin, D. and Blokland, A. (2009). "Assesing the Impact of Firtst-time Imprisonment on Offenders' Subsequent Criminal Career Development: A Matched Samples Comparison". *Journal of Quantitative Criminology*, 25:227-257.
- Nilsson, A. (2002). *Fånge i marginalen. Uppväxtvilkor, levnadsförhållanden och återfall i brott bland fångar*. Avhandlingsserie nr. 8. Kriminologiska institutionen, Stockholms universitet.
- Nilsson, A (2007). "Begränsade möjligheter eller bristande kontroll? Uppväxtförhållanden och frihetsstraff". I Estrada, F & Flyghed, J (red). *Den svenska ungdomsbrottsligheten*. Lund: Studentlitteratur.
- Nilsson, A. & Estrada, F. (2003), "Victimisation, Inequality and Welfare During an Economic Recession. A Study of Self Reported Victimisation in Sweden 1988-1999." *British Journal of Criminology*, 43:4:655-672.
- Nilsson, A. & Estrada, F. (2006): "The Inequality of Victimisation. Trends in Exposure to Crime among Rich and Poor", *European Journal of Criminology*, vol 3:4; 387-412.
- Palme, J., Bergmark, Å., Bäckman, O., Estrada, F., Fritzell, J., Lundberg, O. & Szebehely, M (2002). "Welfare Trends in Sweden. Balancing the Books for the 1990's". *Journal of European Social Policy*, vol 12 (4):329-346.
- Salmi, V. (2008). *Self-reported Delinquent Behaviour of Young Males in Finland 1962 and 2006*. Report 235, National Research Institute of Legal Policy, Helsinki.
- Sampson, R. & Laub, J. (1993). *Crime in the Making. Pathways and Turning Points through Life*. Cambridge: Harvard University Press.
- Sampson, R. & Laub, J. (ed.) (2005). "Developmental Criminology and Its Discontents: Trajectories of Crime from Childhood to Old Age". *The Annals*, vol. 602. Sage: Thousand Oaks.
- Sarnecki, J. & Sollenhag, S. (1985). *Predicting Social Maladjustment. Stockholm Boys Grown up*. Report no 17, The National Council for Crime Prevention.
- Savolainen, J. (2009). Work, Family and Criminal Desistance. *British Journal of Criminology*, 49:285-304.
- Skardhamar, T. (2009). *Reconsidering the Theory on Adolescent-limited and Life-course Persistent Antisocial Behaviour*. *British Journal of Criminology*, 49:863-878.
- SOFI (2005). *Project Metropolitan – Codebook 1*. Institutet för social forskning, Stockholms universitet.
- Stattin, H., Magnusson, D. & Reichel, H. (1989). "Criminal Activity at Different Ages. A Study Based on a Swedish Longitudinal Research Population". *British Journal of Criminology*, vol 29, 368-385.

- Stattin, H. & Magnusson, D. (1991). "Stability and Change in Criminal Behaviour up to age 30". *British Journal of Criminology*, vol 31, 327-346.
- Stenberg, S-Å. & Vägerö, D. (2006). "Cohort Profile: The Stockholm Birth Cohort of 1953". *International Journal of Epidemiology*, vol 35, s. 546-548.
- Stenberg, S-Å, Vägerö, D, Österman, R, Arvidsson, E, von Otter, C & Jansson, C-G (2007). "Stockholm Birth Cohort Study 1953-2003: A New Tool for Life Course Studies". *Scandinavian Journal of Public Health*, vol 35, s. 104-110.
- Svensson, R. & Ring, J. (2007). "Trends in Self-Reported Youth Crime and Victimization in Sweden, 1995-2005". *Journal of Scandinavian Studies in Criminology and Crime Prevention*, vol 8:185-209.
- Tanner, J., Davies, S. & O'Grady, B. (1999). *Whatever Happened to Yesterdays Rebels? Longitudinal Effects of Youth Delinquency on Education and Employment*. NALL Working paper No. 5, Centre for the Study of Education and Work: Toronto.
- Tham, H. (1998). "Brottslighet och välfärdsstat – Exemplet Sverige och Storbritannien". I von Hofer, H (red). *Brottsligheten i Europa*. Lund: Studentlitteratur.
- Tham, H. (2005). "Swedish Drug Policy and the Vision of the Good Society." *Journal of Scandinavian Studies in Criminology and Crime Prevention*, vol 6:57-73.
- Torstensson, M. (1987). *Drug-Abusers in a Metropolitan Cohort*. Project Metropolitan research report No 25, Department of Sociology, University of Stockholm.
- Ward, M. (1998). *Barn och brott av vår tid? Självdeklarerad ungdomsbrottslighet 1971 och 1996, en jämförelse utifrån Örebroprojektets data*. Kriminologiska institutionen, Stockholms universitet.
- Weitekamp, E., Kerner, H-J., Stelly, W. & Thomas, J. (2000). "Desistance from Crime: Life History, Turning Points and Implications for Theory Construction in Criminology." In Karstedt, S. & Bussman, K-D. (eds.). *Social Dynamics of Crime and Control*. Oxford: Hart Publishing.
- Wikström, P-O. (1987). *Patterns of Crime in a Birth Cohort. Age, Sex and Social Class Differences*. Project Metropolitan research report No 24, Department of Sociology, University of Stockholm.

Tabellbilaga

Tabell A. Brottbelastning efter kön. Samtliga brott. Procent (N).

	Män	Kvinnor	Kvot män/kv	Total
Brottbelastning				
Ej brottbelastade	66,6 (4866)	93,0 (6503)	0,74	79,5 (11 369)
Brott 13-19 år	11,8 (859)	2,6 (181)	4,7	7,3 (1040)
Brott 20-31 år	10,6 (777)	3,1 (216)	3,6	6,9 (933)
Brott både 13-19 & 20-31 år	11,0 (803)	1,3 (89)	9,0	6,2 (892)
N	7 305	6989		14294

Tabell B. Brottstypers del av de brott grupperna registrerats för efter kön och period. Procent.

	Våld	Stöld	Bedr.	Skadeg.	Trafik	Drog	Övrigt	Antal
Män								
Ungdomsbrottslingar	3	60	2	4	14	2	13	2962
"Persistenta" unga	4	67	3	3	12	3	8	9374
Vuxenbrottslingar	9	21	15	4	24	7	21	2552
"Persistenta" vuxna	8	29	12	3	27	9	13	9982
Kvinnor								
Ungdomsbrottslingar	8	61	11	1	3	7	8	400
"Persistenta" unga	6	57	19	2	2	8	7	320
Vuxenbrottslingar	4	24	28	2	23	10	9	1015
"Persistenta" vuxna	5	28	27	1	20	12	7	1158

Tabell C. Andel som registrerats för olika brottstyper efter brottsbelastningsgrupp, kön och period. Procent.

	Väld	Stöld	Bedrä	Skade	Trafik	Drog	Övrigt	N
Män								
Ungdomsbrottslingar	8,7	61,8	6,5	11,1	32,0	3,1	23,3	859
"Persistenta" som unga	25,5	73,0	15,3	19,3	47,1	14,7	34,4	803
Vuxenbrottslingar	16,2	27,4	11,8	10,0	38,5	7,1	33,1	777
"Persistenta" som vuxna	34,0	46,7	17,4	19,4	51,3	23,7	43,4	803
Kvinnor								
Ungdomsbrottslingar	11,6	73,5	12,7	2,8	5,0	8,3	8,3	181
"Persistenta" som unga	18,0	73,0	24,7	5,6	4,5	14,6	19,1	89
Vuxenbrottslingar	8,8	46,8	27,3	4,6	28,2	13,9	11,6	216
"Persistenta" som vuxna	30,3	62,9	41,2	12,4	24,7	29,2	25,8	89

Tabell D. Uppväxtförhållanden. Andel (%) efter kön och brottsbelastning

	<i>Ej brott</i>	<i>Brott vuxen</i>	<i>Brott ungdom</i>	<i>Brott ung & vuxen</i>	<i>Totalt</i>
Män					
Social klass (n=7291)					
Över- övre medelklass	19,9	14,6	11,5	7,5	17,0
Lägre medelklass	44,8	42,3	40,9	34,8	43,0
Kvalificerade arbetare	21,1	23,8	24,7	30,8	22,9
Okvalificerad arbetare	14,3	19,3	22,9	27,0	17,2
Familjetyp (n=7304)					
Splittrad familj 1963 (10 år)	7,8	13,0	11,8	16,7	9,8
Boende (n=6914)					
Trångbodda	15,5	21,9	21,3	28,0	18,2
Ekonomi problem (n=7305)					
Ej fattiga	84,0	69,5	76,1	55,0	78,3
Tillfälligt fattiga	8,9	13,6	11,2	18,1	10,7
Återkommande fattiga	4,4	10,1	6,3	14,1	6,3
Långvarigt fattiga	2,8	6,8	6,4	12,8	4,7
Allvarliga sociala problem					
Alkoholmissbruk hos förälder	4,0	7,2	9,2	18,7	6,5
Psykiska problem hos förälder	4,8	7,3	10,2	14,8	6,8
Fader brottsbelastad	3,6	6,3	7,5	10,3	5,1
Kvinnor					
Social klass (n=6976)					
Över- övre medelklass	17,5	17,6	13,9	9,1	17,3
Lägre medelklass	44,4	32,4	36,1	34,1	43,7
Kvalificerade arbetare	22,5	26,4	25,6	25,0	22,7
Okvalificerad arbetare	15,5	23,6	24,4	31,8	16,2
Familjetyp (n=6987)					
Splittrad familj 1963 (10 år)	9,7	15,7	14,9	19,1	10,2
Boende (n=6602)					
Trångbodda	17,5	24,1	25,9	23,5	18,0
Ekonomi problem (n=6989)					
Ej fattiga	81,6	64,1	67,1	42,7	80,2
Tillfälligt fattiga	8,9	13,3	11,1	19,1	9,2
Återkommande fattiga	5,4	11,6	12,5	21,3	6,0
Långvarigt fattiga	4,1	11,0	9,3	16,9	4,6
Allvarliga sociala problem					
Alkoholmissbruk hos förälder	5,4	13,9	14,9	24,7	6,2
Psykiska problem hos förälder	5,6	11,1	12,7	25,8	6,2
Fader brottsbelastad	5,2	8,8	11,0	23,6	5,7

Tabell E. Medelbetyg i årskurs 6 och 9, efter kön och belastningsgrupp.

	<i>Ej brott</i>	<i>Brott vuxen</i>	<i>Brott ungdom</i>	<i>Brott ung & vuxen</i>	N
Pojkarnas medelbetyg åk 6	3.26	2.99	2.91	2.66	6855
Pojkarnas medelbetyg åk 9	3.31	2.90	2.83	2.49	6417
Flickornas medelbetyg åk 6	3.36	3.04	3.01	2.71	6648
Flickornas medelbetyg åk 9	3.24	2.89	2.82	2.33	6397

Tabell F. Familjetyp och sysselsättning vid 22-28 års ålder efter kön och brottsbelastning. Procent.

	<i>Ej brott</i>	<i>Brott vuxen</i>	<i>Brott ungdom</i>	<i>Brott ung & vuxen</i>
Män				
Familjetyp 22-27 år				
22 år, Ensamstående	95,0	94,5	93,6	94,3
22 år, Gift eller sammanboende	4,7	5,4	6,2	5,6
27 år, Ensamstående	75,3	81,2	76,3	84,8
27 år, Gift eller sammanboende	24,2	18,4	22,9	14,8
Sysselsättning 28 år				
Arbetar ²¹	74,6	60,9	67,6	47,2
Kvinnor				
Familjetyp 22-27 år				
22 år, Ensamstående	84,6	84,3	83,4	93,3
22 år, Gift eller sammanboende	14,9	14,4	16,6	6,7
27 år, Ensamstående	60,5	73,1	67,4	76,4
27 år, Gift eller sammanboende	38,7	25,5	32,6	23,6
Sysselsättning 28 år				
Arbetar	45,2	32,6	35,0	23,6

²¹ Fullständig beskrivning av arbetsmarknadsanknytning vid 28 års ålder presenteras i huvudtexten, tabell 2.

Tabell G. Familjetyp och arbetsmarknadsanknytning vid 37-38 års ålder efter kön och brottsbelastning.

	<i>Ej brott</i>	<i>Brott vuxen</i>	<i>Brott ungdom</i>	<i>Brott ung & vuxen</i>	<i>Totalt</i>
Män					
Familjetyp 37 år (n=7107)					
Ensamstående med barn	3,9	5,2	5,0	7,2	4,5
Ensamstående utan barn	29,5	37,7	32,5	49,6	32,9
Gift eller sambo med barn	62,0	52,2	57,2	40,0	58,1
Gift eller sambo utan barn	4,5	4,9	5,2	3,2	4,5
Arbete 38 år (n=7088)					
Arbete	86,1	70,8	79,5	59,7	80,9
Studier	0,6	1,2	0,7	0,4	0,7
Instabil arbetsmarknadsanknytning	6,9	13,1	12,3	13,4	8,8
Saknar arbetsmarknadsanknytning	4,6	10,8	5,9	19,4	7,0
Förtidspensionerade	1,8	4,0	1,7	7,2	2,6
Kvinnor					
Familjetyp 37 år (n=6805)					
Ensamstående med barn	16,9	32,5	26,3	34,9	17,8
Ensamstående utan barn	14,5	23,4	15,4	32,5	15,0
Gift eller sambo med barn	64,8	38,8	55,4	26,5	63,3
Gift eller sambo utan barn	3,8	5,3	2,9	6,0	3,9
Arbete 38 år (n=6780)					
Arbete	67,0	51,7	55,2	36,1	65,9
Studier	1,9	4,3	5,2	1,2	2,0
Hemma med barn	9,5	7,7	12,1	13,3	9,5
Instabil arbetsmarknadsanknytning	15,3	18,7	16,7	9,6	15,3
Saknar arbetsmarknadsanknytning	5,2	11,5	9,2	30,1	5,8
Förtidspensionerade	1,2	6,2	1,7	9,6	1,5

Tabell H. Familjetyp, sysselsättning och försörjning samt dödlighet vid 48 års ålder (2001) efter kön och brottsbelastning.

	<i>Ej brott</i>	<i>Brott vuxen</i>	<i>Brott ungdom</i>	<i>Brott ung & vuxen</i>	<i>Totalt</i>
Män					
Familjetyp (n=6869)					
Ensamstående med barn	7,0	7,1	9,1	10,3	7,6
Ensamstående utan barn	28,2	42,8	34,8	52,5	32,9
Gift eller sambo med barn	56,9	42,6	46,7	30,9	51,6
Gift eller sambo utan barn	8,0	7,5	9,3	6,3	7,9
Sysselsättning (n=6869)					
Arbete (kärnarbetskraften)	86,4	71,3	81,8	53,9	81,1
Studier	0,5	0,6	0,4	1,2	0,5
Instabil arbetsmarknadsanknytning	4,9	8,5	7,0	9,2	6,0
Saknar arbetsmarknadsanknytning	4,5	11,0	6,0	18,1	6,7
Förtidspensionerade	3,7	8,6	4,8	17,5	5,7
Försörjning					
Socialbidrag (n=6869)	0,9	3,9	2,3	13,6	2,6
Inkomst (n=6869)					
Låg inkomst (<20%)	13,6	28,7	18,2	46,2	18,9
Medel inkomst	50,5	55,1	61,0	46,4	51,8
Hög inkomst (>20%)	36,0	16,3	20,9	7,4	29,3
Dödlighet					
Döda vid 48 års ålder	2,1	4,9	3,3	13,0	3,7

Tabell H (forts). Familjetyp, sysselsättning och försörjning samt dödlighet vid 48 års ålder (2001) efter kön och brottsbelastning.

	<i>Ej brott</i>	<i>Brott vuxen</i>	<i>Brott ungdom</i>	<i>Brott ung & vuxen</i>	Totalt
Kvinnor					
Familjeförhållanden (n=6655)					
Ensamstående med barn	19,0	28,1	24,1	30,3	19,5
Ensamstående utan barn	21,0	35,0	27,1	48,7	21,9
Gift eller sambo med barn	48,3	32,5	33,7	17,1	47,1
Gift eller sambo utan barn	11,7	4,4	15,1	3,9	11,5
Sysselsättning (n=6653)					
Arbete (kärnarbetskraften)	80,3	59,6	68,7	36,8	78,9
Studier	1,5	1,5	1,8	2,6	1,5
Instabil arbetsmarknadsanknytning	8,3	10,3	12,7	5,3	8,4
Saknar arbetsmarknadsanknytning	5,2	11,3	5,4	19,7	5,5
Förtidspensionerade	4,7	17,2	11,4	35,5	5,6
Försörjning					
Socialbidrag (n=6655)	1,4	10,3	6,6	34,2	2,2
Inkomst (n=6655)					
Låg inkomst (<20%)	19,7	40,4	31,3	63,2	21,1
Medel inkomst	69,5	53,7	60,8	35,5	68,4
Hög inkomst (>20%)	10,8	5,9	7,8	1,3	10,5
Dödlighet					
Döda vid 48 års ålder	1,7	4,7	5,1	13,6	2,1

Tabell I. Andel i kärnarbetskraften 2001 efter arbetsmarknadsstatus 1991 och brottsbelastning. Män. Procent. (N).

Status 1991	<i>Ej brott</i>	<i>Brott vuxen</i>	<i>Brott ungdom</i>	<i>Brott ung & vuxen</i>	<i>Totalt</i>
Arbete (Kärnarbetskraften)	91,0	83,1	89,3	70,9	88,5 (5673)
Saknar arbetsmarknadsanknytning	48,3	28,6	30,4	15,5	33,3 (468)

Tabell J. Andel i kärnarbetskraften 2001 efter arbetsmarknadsstatus 1991 och brottsbelastning. Kvinnor. Procent.

Status 1991	<i>Ej brott</i>	<i>Brott vuxen</i>	<i>Brott ungdom</i>	<i>Brott ung & vuxen</i>	<i>Totalt</i>
Arbete (Kärnarbetskraften)	88,1	81,5	80,0	56,7	87,5 (4438)
Saknar arbetsmarknadsanknytning	42,6	16,7	25,0	12,0	38,0 (368)

Tidigare arbetsrapporter:

- **Arbetsrapport/Institutet för Framtidsstudier; 2000:1- 2007:14**, se www.framtidsstudier.se.
- **Arbetsrapport/Institutet för Framtidsstudier; 2008:1**
Westholm, Erik & Cecilia Waldenström, *Kunskap om landsbygden. Dags för en ny agenda!*
- **Arbetsrapport/Institutet för Framtidsstudier; 2008:2**
Gartell, Marie, Jans, Ann-Christin & Helena Persson, *The importance of education for the reallocation of labor. Evidence from Swedish linked employer-employee data 1986-2002*
- **Arbetsrapport/Institutet för Framtidsstudier; 2008:3**
Strömblad, Per & Gunnar Myrberg, *Urban Inequality and Political Recruitment Networks.*
- **Arbetsrapport/Institutet för Framtidsstudier; 2008:4**
Forsell, Charlotte, Hallberg, Daniel, Lindh, Thomas & Gustav Öberg, *Intergenerational public and private sector redistribution in Sweden 2003*
- **Arbetsrapport/Institutet för Framtidsstudier; 2008:5**
Andersson, Jenny, *The Future Landscape*
- **Arbetsrapport/Institutet för Framtidsstudier; 2008:6**
Alm, Susanne, *Social nedåtrörlighet mellan generationer*
- **Arbetsrapport/Institutet för Framtidsstudier; 2008:7**
Stenlås, Niklas, *Technology, National Identity and the State: Rise and Decline of a Small State's Military-Industrial Complex*
- **Arbetsrapport/Institutet för Framtidsstudier; 2008:8**
Larsson, Jakob, *Den öppna samordningsmetoden. EU:s samordningsmetod av medlemsländernas välfärdssystem*
- **Arbetsrapport/Institutet för Framtidsstudier; 2008:9**
Bergmark, Åke & Olof Bäckman, *Socialbidragstagandets mönster – en studie av varaktighet och utträden under 2000-talet*
- **Arbetsrapport/Institutet för Framtidsstudier; 2008:9**
Bergmark, Åke & Olof Bäckman, *Socialbidragstagandets mönster – en studie av varaktighet och utträden under 2000-talet*
- **Arbetsrapport/Institutet för Framtidsstudier; 2008:10**
Kap, Hrvoje, *Education and citizenship in the knowledge society – towards the comparative study of national systems of education*
- **Arbetsrapport/Institutet för Framtidsstudier; 2008:11**
Zamac, Jovan, Hallberg, Daniel & Thomas Lindh, *Low fertility and long run growth in an economy with a large public sector*
- **Arbetsrapport/Institutet för Framtidsstudier; 2008:12**
Bäckman, Olof & Anders Nilsson, *Det andra utanförskapet? Om social exkludering på landsbygden*
- **Arbetsrapport/Institutet för Framtidsstudier; 2008:13**
Korpi, Martin, *Migration and Wage Inequality. Economic Effects of Migration to and within Sweden, 1993-2003*
- **Arbetsrapport/Institutet för Framtidsstudier; 2008:14**
Gartell, Marie, Jans, Ann-Christin & Helena Persson, *The importance of age for the reallocation of labor. Evidence from Swedish linked employer-employee data 1986-2002*
- **Arbetsrapport/Institutet för Framtidsstudier; 2008:15**
Korpi, Martin, Clark, William A.V. & Bo Malmberg, *The Urban Hierarchy and Domestic Migration. The Interaction of Internal Migration, Disposable Income and the Cost of Living, Sweden 1993-2002*
- **Arbetsrapport/Institutet för Framtidsstudier; 2009:1**
Enström Öst, Cecilia, *The Effect of Parental Wealth on Tenure Choice. A study of family background and young adults housing situation*
- **Arbetsrapport/Institutet för Framtidsstudier; 2009:2**
Gartell, Marie, *Unemployment and subsequent earnings for Swedish college graduates. A study of scarring effects*
- **Arbetsrapport/Institutet för Framtidsstudier; 2009:3**
Bergman, Ann & Jan Ch Karlsson, *Från shopping till sanningsserum. En typologi över förutsägelser*

- **Arbetsrapport/Institutet för Framtidsstudier; 2009:4**
Amcoff, Jan; Möller, Peter & Westholm, Erik, *När lanthandeln stänger. En studie av lanthandelns betydelse för flyttning in och ut och för människorna i byn*
- **Arbetsrapport/Institutet för Framtidsstudier; 2009:5**
Lundqvist, Torbjörn, *The Emergence of Foresight Activities in Swedish Government Authorities*
- **Arbetsrapport/Institutet för Framtidsstudier; 2009:6**
Thalberg, Sara, *Childbearing of students. The case of Sweden*
- **Arbetsrapport/Institutet för Framtidsstudier; 2009:7**
Baroni, Elisa; Žamac, Jovan & Öberg, Gustav, *IFSIM Handbook*
- **Arbetsrapport/Institutet för Framtidsstudier; 2009:8**
Lundqvist, Torbjörn, *Socialt kapital och karteller*
- **Arbetsrapport/Institutet för Framtidsstudier; 2009:9**
Hernández Ibarzábal, José Alberto, *Energy policy and regulatory challenges in natural gas infrastructure and supply in the energy transition in Sweden*
- **Arbetsrapport/Institutet för Framtidsstudier; 2009:10**
Lundqvist, Torbjörn, *Strategisk omvärldsanalys vid myndigheter*
- **Arbetsrapport/Institutet för Framtidsstudier; 2009:11**
Minas, Renate, *Activation in integrated services?. Bridging social and employment services in European countries*
- **Arbetsrapport/Institutet för Framtidsstudier; 2009:12**
Bohman, Samuel, *Omvärldsanalys i statliga myndigheter. Framväxt, organisation och arbetsmetoder*
- **Arbetsrapport/Institutet för Framtidsstudier; 2009:13**
Blomqvist, Paula & Larsson, Jakob, *Towards common European health policies. What are the implications for the Nordic countries?*
- **Arbetsrapport/Institutet för Framtidsstudier; 2009:14**
Elowsson, Maria, *Service utan lokal närvaro?. Förändringar av statlig direktservice i Dalarnas län under 2000-talet*
- **Arbetsrapport/Institutet för Framtidsstudier; 2009:15**
Ström, Sara, *Housing and first births in Sweden, 1972-2005*
- **Arbetsrapport/Institutet för Framtidsstudier; 2009:16**
Gartell, Marie. *Stability of college rankings. A study of relative earnings estimates applying different methods and models on Swedish data*
- **Arbetsrapport/Institutet för Framtidsstudier; 2009:17**
Alm, Susanne. *Social mobilitet och yrkestillfredsställelse – spelar mamma och pappa någon roll?*
- **Arbetsrapport/Institutet för Framtidsstudier; 2009:18**
Hallberg, Daniel. *Balansen mellan de unga och de gamla. Intergenerationella resursomfördelningar och en åldrande befolkning*
- **Arbetsrapport/Institutet för Framtidsstudier; 2009:19**
Johannesson, Livia. *Könsperspektiv inom framtidsstudier. En studie av tidskriften Futures: the journal of policy, planning and futures studies 1968-2008*